

Uchwała Nr X/90/15
Rady Miejskiej w Lidzbarku
z dnia 31 sierpnia 2015 roku

**w sprawie przyjęcia aktualizacji Lokalnego Programu Rewitalizacji Miasta Lidzbark
na lata 2007-2015**

Na podstawie art.7 ust.1 oraz art. 18 ust. 2 pkt 6 Ustawy z dnia 8 marca 1990r. o samorządzie gminnym (Dz.U. z 2013, poz. 594 z późn. zm.) Rada Miejska w Lidzbarku uchwała, co następuje:

§ 1.

Przyjmuje się zaktualizowany Lokalny Program Rewitalizacji Miasta Lidzbark na lata 2007-2015, w brzmieniu stanowiącym załącznik nr 1 do niniejszej uchwały.

§ 2.

Traci moc Uchwała Nr XIX/164/12 Rady Miejskiej w Lidzbarku z dnia 27 lipca 2012 roku w sprawie przyjęcia aktualizacji Lokalnego Programu Rewitalizacji Miasta Lidzbark na lata 2007-2015

§ 3.

Wykonanie uchwały powierza się Burmistrzowi Lidzbarka.

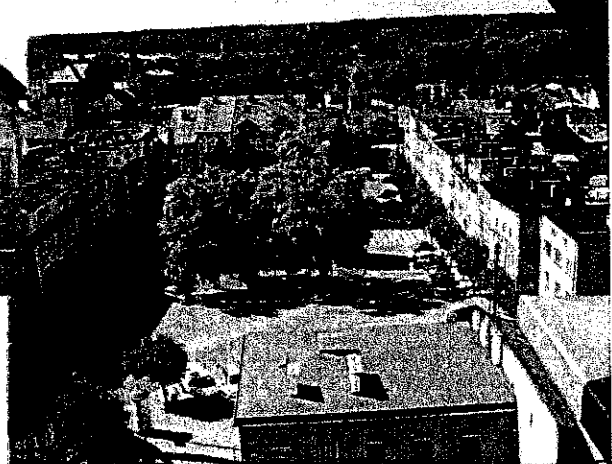
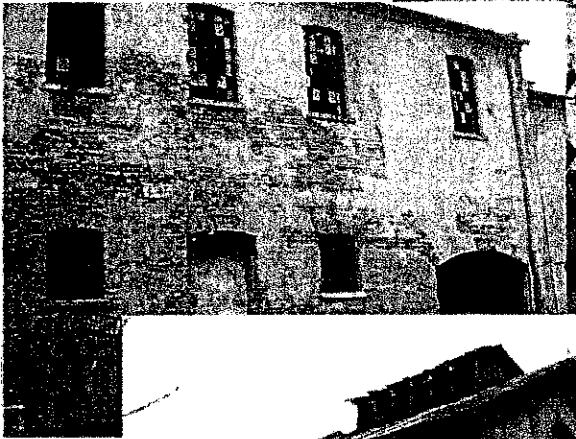
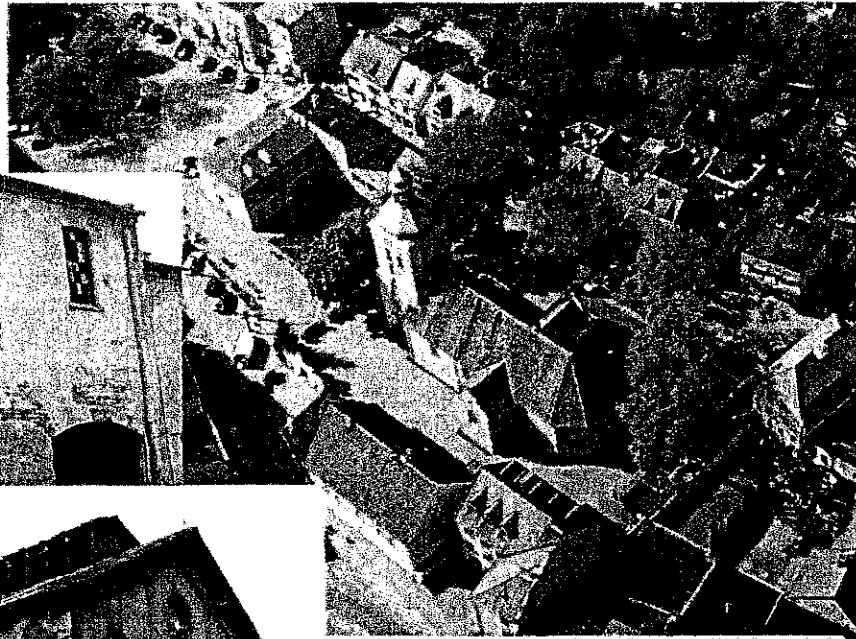
§ 4.

Uchwała wchodzi w życie z dniem podjęcia.

Wiceprzewodnicząca Rady Miejskiej


Grażyna Zakrzewska





Lokalny Program Rewitalizacji Miasta Lidzbark na lata 2007-2015

Lidzbark, sierpień 2015r.

Spis treści

WSTĘP	4
CHARAKTERYSTYKA OBECNEJ SYTUACJI W MIEŚCIE	6
POŁOŻENIE	6
HISTORIA I ZABYTKI	6
DEMOGRAFIA	7
POMOC SPOŁECZNA	8
BEZPIECZEŃSTWO	9
ZASOBY MIESZKANOWE	10
SFERA GOSPODARCZA	11
IDENTYFIKACJA SILNYCH I SŁABYCH STRON LIDZBARKA	13
ZAŁOŻENIA LOKALNEGO PROGRAMU REWITALIZACJI	14
ZASIĘG TERYTORIALNY REWITALIZOWANEGO OBSZARU	14
UZASADNIENIE WYBORU OBSZARU – IDENTYFIKACJA PROBLEMÓW I WSKAZANIE POTENCJAŁU	16
MISJA I CELE PROGRAMU REWITALIZACJI	22
ZGODNOŚĆ CELÓW PROGRAMU REWITALIZACJI Z DOKUMENTAMI STRATEGICZNYMI	23
DZIAŁANIA PLANOWANE DO REALIZACJI	28
INWESTYCJE GMINNE	29
TYTUŁ PROJEKTU	29
ZGODNOŚĆ Z CELAMI LOKALNEGO PROGRAMU REWITALIZACJI	29
OPIS PROJEKTU	29
TYTUŁ PROJEKTU	30
ZGODNOŚĆ Z CELAMI LOKALNEGO PROGRAMU REWITALIZACJI	30
OPIS PROJEKTU	30
TYTUŁ PROJEKTU	30
ZGODNOŚĆ Z CELAMI LOKALNEGO PROGRAMU REWITALIZACJI	30
OPIS PROJEKTU	30
TYTUŁ PROJEKTU	31
ZGODNOŚĆ Z CELAMI LOKALNEGO PROGRAMU REWITALIZACJI	31
OPIS PROJEKTU	31
TYTUŁ PROJEKTU	31
ZGODNOŚĆ Z CELAMI LOKALNEGO PROGRAMU REWITALIZACJI	31
OPIS PROJEKTU	31
INWESTYCJE BENEFICJENTÓW ZEWNĘTRZNYCH (INNYCH NIŻ GMINA)	32
TYTUŁ PROJEKTU	33
BENEFICJENT	33
ZGODNOŚĆ Z CELAMI LOKALNEGO PROGRAMU REWITALIZACJI	33
OPIS PROJEKTU	33
TYTUŁ PROJEKTU	34
BENEFICJENT	34

ZGODNOŚĆ Z CELAMI LOKALNEGO PROGRAMU REWITALIZACJI.....	34
OPIS PROJEKTU.....	34
TYTUŁ PROJEKTU	35
BENEFICJENT	35
ZGODNOŚĆ Z CELAMI LOKALNEGO PROGRAMU REWITALIZACJI.....	35
OPIS PROJEKTU.....	35
TYTUŁ PROJEKTU	36
BENEFICJENT	36
ZGODNOŚĆ Z CELAMI LOKALNEGO PROGRAMU REWITALIZACJI.....	36
OPIS PROJEKTU.....	36
TYTUŁ PROJEKTU	37
BENEFICJENT	37
ZGODNOŚĆ Z CELAMI LOKALNEGO PROGRAMU REWITALIZACJI.....	37
OPIS PROJEKTU.....	37
TYTUŁ PROJEKTU	38
BENEFICJENT	38
ZGODNOŚĆ Z CELAMI LOKALNEGO PROGRAMU REWITALIZACJI.....	38
OPIS PROJEKTU.....	38
TYTUŁ PROJEKTU	39
BENEFICJENT	39
ZGODNOŚĆ Z CELAMI LOKALNEGO PROGRAMU REWITALIZACJI.....	39
OPIS PROJEKTU.....	39
TYTUŁ PROJEKTU	40
BENEFICJENT	40
ZGODNOŚĆ Z CELAMI LOKALNEGO PROGRAMU REWITALIZACJI.....	40
OPIS PROJEKTU.....	40
TYTUŁ PROJEKTU	41
BENEFICJENT	41
ZGODNOŚĆ Z CELAMI LOKALNEGO PROGRAMU REWITALIZACJI.....	41
OPIS PROJEKTU.....	42
TYTUŁ PROJEKTU	43
BENEFICJENT	43
ZGODNOŚĆ Z CELAMI LOKALNEGO PROGRAMU REWITALIZACJI.....	43
OPIS PROJEKTU.....	43
TYTUŁ PROJEKTU	44
ZGODNOŚĆ Z CELAMI LOKALNEGO PROGRAMU REWITALIZACJI.....	44
OPIS PROJEKTU.....	44

LOKALIZACJA PROJEKTÓW	44
PLAN FINANSOWY	47
KONSULTACJE SPOŁECZNE	50
SYSTEM WDRAŻANIA, MONITOROWANIA ORAZ OCENY I KOMUNIKACJI SPOŁECZNEJ53	
WSKAŹNIKI MONITOROWANIA.....	54



Material został opracowany na zlecenie Urzędu Miasta w Lidzbarku przez Finryan International Sp. z o.o w Warszawie

Wstęp

Lokalny Program Rewitalizacji jest dokumentem, który umożliwia ogólne spojrzenie na procesy towarzyszące odnowie miasta w oparciu o tradycje historyczno-kulturowe: ukazuje stan bieżący wynikający z uwarunkowań i przeprowadzonych już działań oraz wskazuje działania, które podkreślając indywidualny charakter miasta pozwolą jednocześnie poprawić warunki życia mieszkańców. Wskutek przeprowadzonej analizy określono obszar kryzysowy, gdzie obserwuje się kumulację zjawisk problematycznych, które hamują rozwój obszaru oraz uniemożliwiają pełne wykorzystanie jego potencjału. Na podstawie zdiagnozowanych problemów oraz przeprowadzonych konsultacji społecznych zdefiniowano cele Programu oraz zadania, których realizacja pozwoli na wyjście z kryzysowości. Inwestycje te mają na celu przywrócenie utraconych lub nadanie nowych funkcji społecznych i ekonomicznych obszarom zidentyfikowanym jako kryzysowe, wprowadzenie ładu przestrzennego na wyznaczonym terenie, a w konsekwencji ożywienie gospodarcze miasta i poprawę jakości życia jego mieszkańców. Realizację zadań zdefiniowanych w dokumencie planuje się na lata 2007-2015, co pozwala na uporządkowanie i usystematyzowanie działań w perspektywie czasowej możliwej do zaplanowania przy bieżących uwarunkowaniach. W finansowanie Programu, oprócz gminy, włączą się liczne podmioty zewnętrzne. Wobec środków finansowych dostępnych w ramach Europejskiego Funduszu Rozwoju Regionalnego, w latach 2007-2013 planuje się wnioskowanie o dofinansowanie poszczególnych inwestycji.

Poniżej przedstawiono definicje podstawowych pojęć dotyczących zagadnienia rewitalizacji¹.
Sytuacja kryzysowa oznacza szereg szkodliwych i niszczyielskich procesów dotyczących przestrzeni, urządzeń technicznych, społeczeństwa oraz gospodarki, które doprowadziły do degradacji danego obszaru.

Rewitalizacja oznacza proces zmian przestrzennych, technicznych, społecznych i gospodarczych podjętych w interesie publicznym, których celem jest wyprowadzenie obszaru z sytuacji kryzysowej, przywrócenie mu dawnych funkcji oraz stworzenie warunków do jego dalszego rozwoju z wykorzystaniem jego cech endogenicznych.

Program rewitalizacji to opracowany i przyjęty przez gminę wieloletni program działań w sferze przestrzeni, urządzeń technicznych, społeczeństwa i gospodarki zmierzający do wyprowadzenia obszaru z sytuacji kryzysowej oraz stworzenie warunków do dalszego rozwoju obszaru.

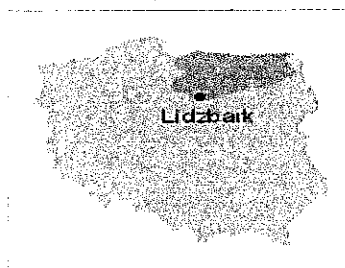
¹ Carl A. Heller, *Rewitalizacja obszarów miejskich*

Charakterystyka obecnej sytuacji w mieście

Położenie

Lidzbark to miasteczko położone malowniczo nad Jeziorem Lidzbarskim, rzeką Wel, na terenie dwóch parków krajobrazowych. Jest to wymarzone miejsce wypoczynku i rekreacji dla miłośników wędkowania, wycieczek pieszych, rowerowych i konnych. Miasto i Gmina leżą w południowo - zachodniej części województwa warmińsko - mazurskiego, na szlaku kajakowym rzeką Wel oraz na szlaku historycznym zwanym "Grunwaldzkim".

Źródło: http://www.lidzbark.pl/asp/start.asp?page=pl_polozenie&tytul=Położenie



Niewątpliwie dużym atutem okolic Lidzbarka są liczne lasy i jeziora. Ich położenie, urozmaicone brzegi, wysepki i zatoki przyciągają nie tylko turystów, stanowią również ciekawy temat plenerów malarsko - rzeźbiarsko - fotograficznych, a takie odbywają się tu od kilku lat.

Historia i zabytki

Historia Lidzbarka jest długa i bardzo ciekawa, miasto ma już bowiem 706 lat. Założone w 1301 roku przechodziło różne koleje losu. W latach 1303 -1466 należało do Zakonu Krzyżackiego. Wówczas to pobudowano kościół św. Wojciecha, zamek, młyn i ratusz. Na mocy pokoju toruńskiego z 1466 roku Lidzbark wrócił do Królestwa Polskiego. Rozpoczął się szybki rozwój "grodu nad Welem", który uzyskał liczne przywileje królewskie. W wyniku pierwszego rozbioru Polski w 1772 roku Lidzbark znalazł się w granicach Prus, przekształconych w 1871 roku w Niemcy. Do Polski miasto powróciło dopiero 18 stycznia 1920 roku. Od 1932 roku Lidzbark należy do powiatu działdowskiego. W



latach drugiej wojny światowej ziemia lidzbarska była świadkiem licznych okrucieństw hitlerowskich i radzieckich. Po 1945 roku nastąpiła odbudowa zniszczonego Miasta.

Zabytki miasta to:

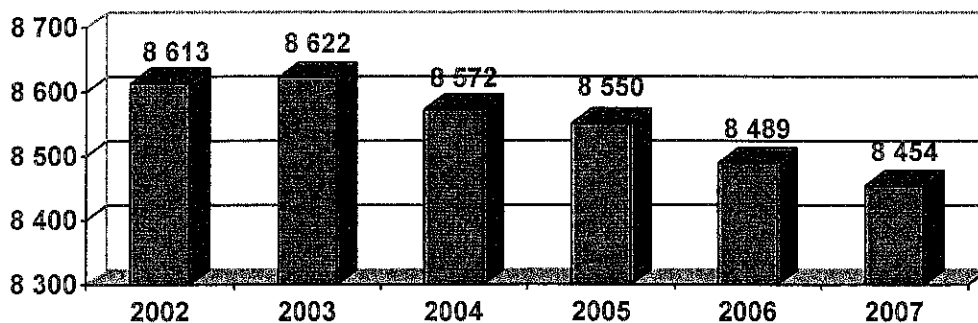
- ✓ Kościół rzymskokatolicki pw. św. Wojciecha z 1752 r.
- ✓ Figurka św. Jana Nepomucena nad rzeką Wel z 1802 r.
- ✓ Kościół ewangelicko - augsburski z 1829 r. wraz z domem kancelaryjnym z tego samego okresu
- ✓ Gotycka baszta zamkowa z XVI w., w której odkryto resztki polichromii
- ✓ Magazyny zbożowe z końca XIX w.
- ✓ Budynki Szkoły Podstawowej nr 1, Urzędu Miasta, garbarni, rzeźni, gazowni, dworca kolejowego, kamieniczki secesyjne z przełomu XIX i XX w.
- ✓ Dwie wieże wodociągowe z 1909 r.
- ✓ Budynek Biblioteki Miejskiej

Demografia

Na terenie gminy Lidzbark mieszka 14 986 osób, z czego 8 454 zamieszkuje miasto. Mieszkańcy miasta to w przeważającej liczbie kobiety, które stanowią 52% mieszkańców. W ostatnich latach obserwuje się wyraźny spadek liczby ludności: w latach 2003-2007 liczba mieszkańców miasta spadła o 2% (poniższy wykres), w porównaniu do 0,16% spadku liczby ludności na terenie województwa warmińsko-mazurskiego².

Ludność Miasta Lidzbark w latach 2002-2007

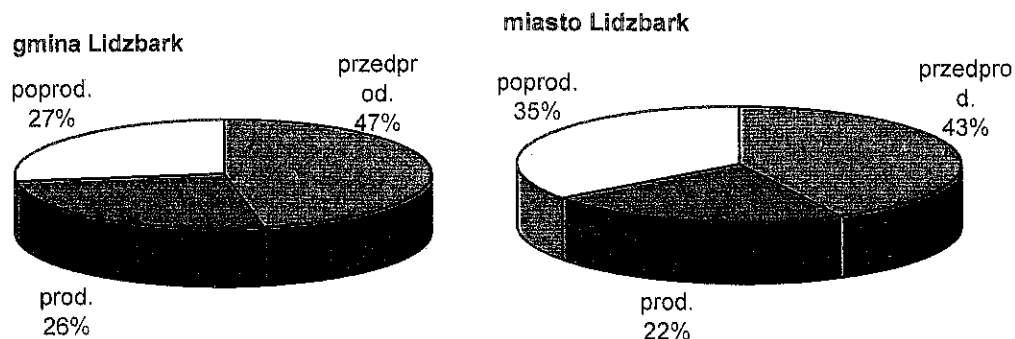
² Obliczenia własne na podstawie danych GUS



Źródło: Urząd Miasta i Gminy Lidzbark

Struktura wiekowa mieszkańców miasta jest mniej korzystna w porównaniu do gminy (poniższy wykres). Obserwujemy, że na terenie Miasta większy udział ludności w wieku poprodukcyjnym natomiast mniejszy udział w wieku produkcyjnym.

Porównanie struktury wiekowej ludności gminy i miasta Lidzbark

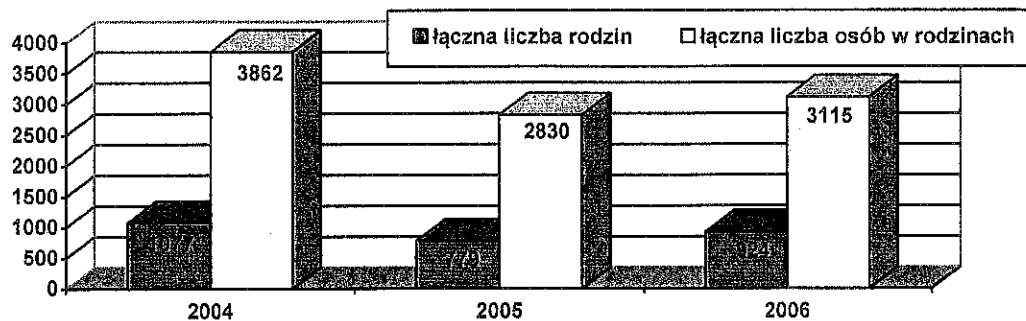


Źródło: Urząd Miasta i Gminy Lidzbark

Pomoc społeczna

W porównaniu do roku poprzedniego, liczba osób i rodzin korzystająca z pomocy społecznej na terenie gminy w roku 2006 wzrosła odpowiednio o 10% (liczba osób) i 19% (liczba rodzin).

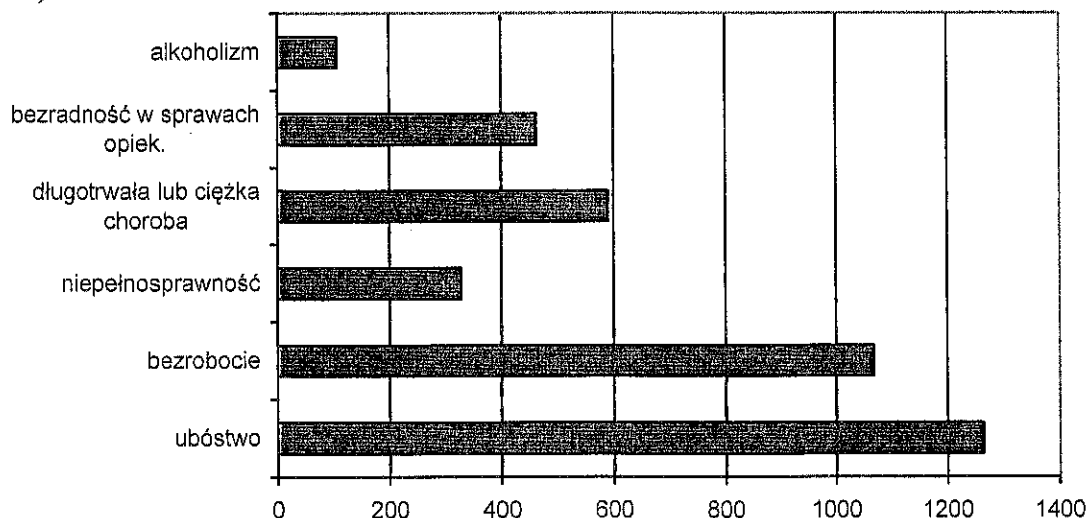
Osoby i rodziny korzystające z pomocy społecznej na terenie Gminy Lidzbark w latach 2004-2006



Źródło: Miejski Ośrodek Pomocy Społecznej w Lidzbarku.

Spośród 3 115 osób korzystających z pomocy społecznej na terenie gminy, aż 1 726 to mieszkańcy miasta (55%). Główne powody korzystania z pomocy społecznej to ubóstwo i bezrobocie (poniższy wykres).

Główne powody korzystania z pomocy społecznej na terenie Miasta w 2006r. (liczba osób)

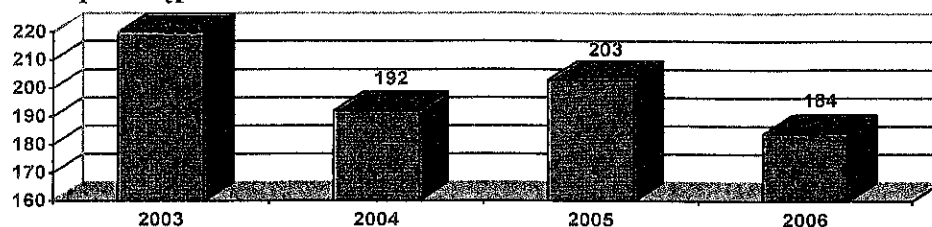


Źródło: Miejski Ośrodek Pomocy Społecznej w Lidzbarku.

Bezpieczeństwo

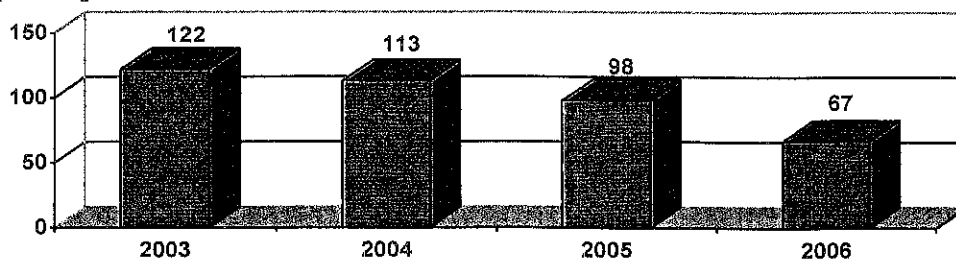
Podstawowym zagrożeniem w kategorii przestępstw kryminalnych występujących na terenie Miasta Lidzbarka są przestępstwa przeciwko mieniu. W ostatnich latach obserwuje się spadek ww. przestępstw przy jednoczesnym wzroście zdarzeń o charakterze przeciwko bezpieczeństwu w komunikacji, interwencji oraz niepokojącym zwiększaniu liczby małoletnich sprawców przestępstw (poniższe wykresy).

Łączna liczba przestępstw na terenie miasta Lidzbark w latach 2003-2006



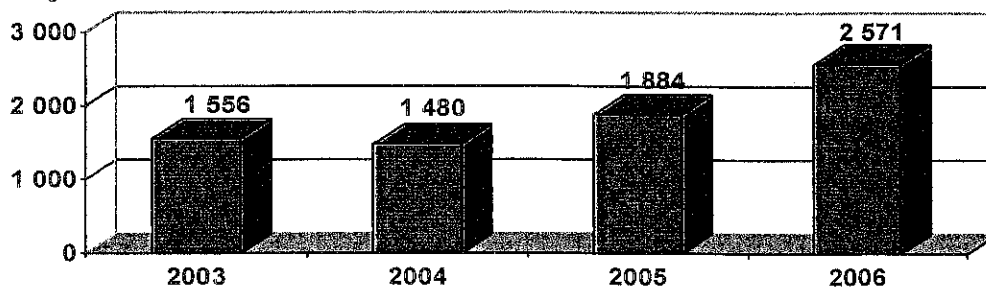
Źródło: Dane Komisariatu Policji w Lidzbarku.

Przestępstwa przeciwko mieniu na terenie miasta w latach 2003-2006



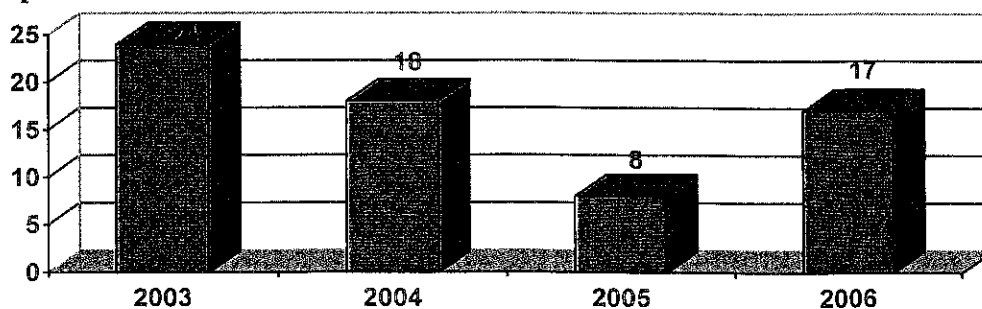
Źródło: Dane Komisariatu Policji w Lidzbarku.

Interwencje w latach 2003-2006



Źródło: Dane Komisariatu Policji w Lidzbarku.

Liczba sprawców małoletnich na terenie miasta w latach 2003-2006



Źródło: Dane Komisariatu Policji w Lidzbarku.

Zasoby mieszkaniowe

Na zasoby mieszkaniowe na terenie miasta i gminy Lidzbark w większości składają się mieszkania prywatne (poniższa tabela).

Zasoby mieszkaniowe Lidzbarka według form własności

zasoby gmin	zasoby	zasoby	zasoby osób
-------------	--------	--------	-------------

(komunalne)	spółdzielni mieszkaniowych	zakładów pracy	fizycznych	zasoby pozostałych podmiotów
10.592	30.312	8.834	147.470	3.034

Źródło: Bank Danych Regionalnych GUS

Substancja mieszkaniowa miasta to w dużej mierze obiekty stare i wyeksploatowane. Wiele budynków w mieście ma charakter starej zabudowy miejskiej pamiętającej jeszcze w sчыłku XIX w. Stan tych najstarszych obiektów jest bardzo zły. Wieloletnie zaniedbania i brak remontów kapitalnych doprowadziły do zdewastowania lub zrujnowania budynków. Kolejnym problemem są budynki budowane w przestarzałej technologii z wielkiej płyty, również wymagające pilnej interwencji.

W porównaniu do obszarów miejskich całego województwa, lokale mieszkalne Lidzbarka są słabiej wyposażone w instalacje (poniższa tabela).

Wyposażenie w instalacje mieszkań na terenach miejskich w 2006r.

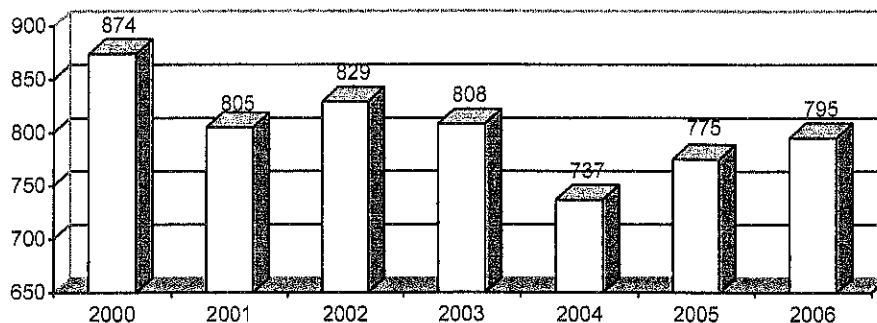
	wodociąg	łazienka	centralne ogrzewanie
Warmińsko-mazurskie	99,8	94,7	88
Lidzbark	99,7	90,1	78,2

Źródło: Bank Danych Regionalnych GUS

Sfera gospodarcza

Chociaż w ostatnich trzech latach obserwujemy stały wzrost liczby podmiotów gospodarczych działających na terenie miasta, to w porównaniu do roku 2000 przez ostatnie 6 lat nastąpił spadek ich liczby aż o 9% (poniższy wykres).

Ogólna liczba podmiotów gospodarki narodowej



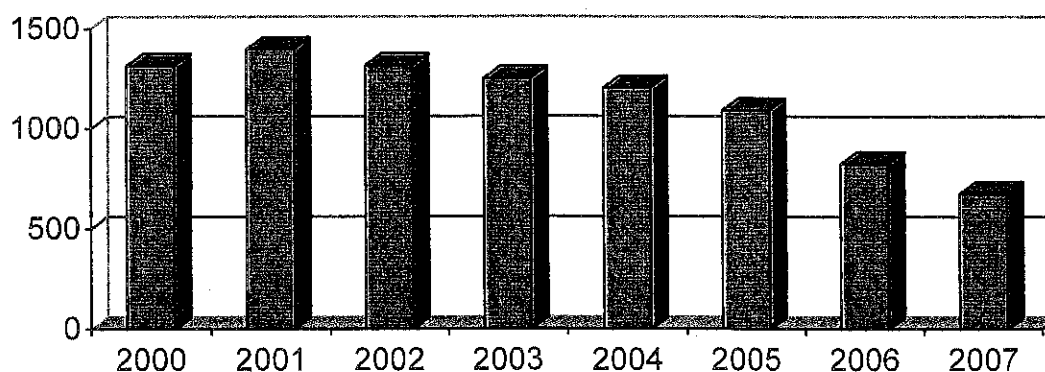
Źródło: Bank Danych Regionalnych GUS

Wśród przedsiębiorstw zarejestrowanych na terenie Miasta i Gminy dominują przedsiębiorstwa prowadzące działalność handlową i naprawczą. Ponadto znacząca działalność gospodarcza występuje w branży budowlanej.

Bezrobocie i rynek pracy

Według danych Powiatowego Urzędu Pracy w połowie 2007 roku na terenie Miasta Lidzbark odnotowano liczbę 675 osób bezrobotnych. Po osiągnięciu maksymalnego poziomu w roku 2002, liczba osób bezrobotnych na terenie Lidzbarka systematycznie maleje (poniższy wykres). Jednocześnie udział bezrobotnych mieszkańców Lidzbarka w ogólnej liczbie ludności jest niekorzystny w stosunku do danych dla województwa, gdzie około 7% mieszkańców jest bezrobotnych³; na terenie Lidzbarka udział ten wynosi aż 8%.

Liczba osób bezrobotnych na terenie Miasta Lidzbark w latach 2000-2007

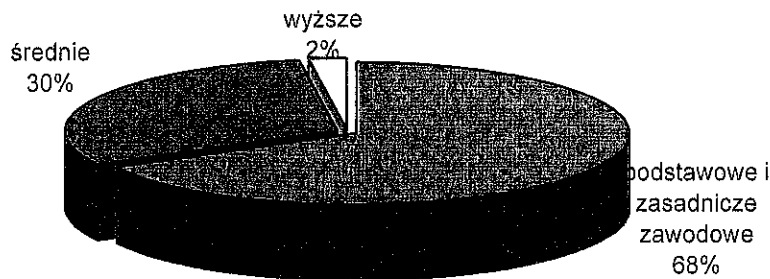


Źródło: Powiatowy Urząd Pracy

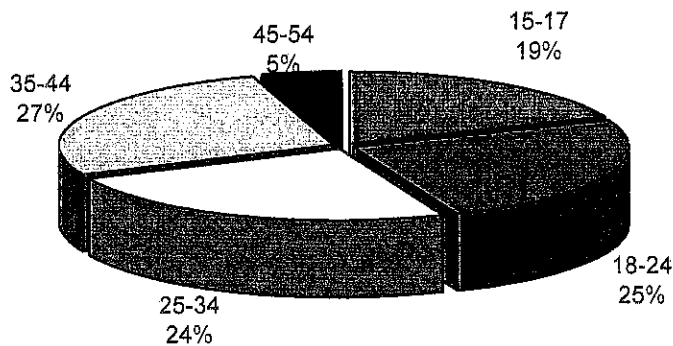
Wśród bezrobotnych na terenie Lidzbarka przeważają kobiety (68%) oraz osoby z wykształceniem podstawowym i zasadniczym zawodowym (poniższy wykres). Osoby młode w wieku 15-34 lata stanowią około 68% bezrobotnych

Wykształcenie osób bezrobotnych na terenie Lidzbarka

³ Obliczenia własne na podstawie danych GUS



Struktura wiekowa bezrobotnych na terenie Lidzbarka



Identyfikacja silnych i słabych stron Lidzbarka

Silne strony	Słabe strony – problemy do rozwiązania
<ul style="list-style-type: none"> • walory przyrodniczo – krajobrazowe, • interesujące tradycje kulturowe i historyczne, • brak ciężkiego i trującego przemysłu, • wolne tereny budowlane do zagospodarowania, • atrakcyjne ceny gruntów, • dobre zaopatrzenie w wodę, gaz i energię elektryczną, • doskonałe warunki do rozwoju wielu form turystyki, • korzystne warunki do uprawiania sportów wodnych, • czyste wody w naturalnych akwenach na terenie miasta i gminy, • dobra komunikacja z Warszawą (obszar pojezierza położonego najbliżej stolicy) • ciekawa oferta punktów gastronomicznych i lokali rozrywkowych, • Aktywne organizacje i instytucje społeczne, • Baza Informacji Lokalnej uruchomiona przez Bibliotekę w Lidzbarku, • Życzliwość i tolerancja mieszkańców (niegdyś miasto trzech kultur) 	<ul style="list-style-type: none"> • wysoki poziom bezrobocia, • bierne – najczęściej zasiłkowe wspomaganie bezrobotnych, • zły stan techniczny dróg i chodników, • brak środków na rozwój i upowszechnianie kultury, • niewystarczająca w stosunku do potrzeb infrastruktura techniczna, • duża ilość lokalnych źródeł ciepła tworząca zadymienie w strefie tzw „niskiej emisji” • konieczność rewitalizacji obszarów centrum miasta Lidzbarka, • przestarzała i nieatrakcyjna baza turystyczna, • niskie wykształcenie społeczeństwa, • niski standard infrastruktury turystycznej, • brak profesjonalnej kadry obsługi ruchu turystycznego, słaba znajomość języków obcych, • rosnące ubóstwo, • edukacja zawodowa nie odpowiadająca aktualnym potrzebom rynku, • bierność, apatia, mała aktywność zawodowa i przedsiębiorczość mieszkańców, • niszcząca infrastruktura techniczna po likwidowanych zakładach,

	<ul style="list-style-type: none"> • infrastruktura społeczna wymagająca znacznych nakładów finansowych, • niedoinwestowanie lokalnej oświaty, • niski poziom dochodów miejscowej ludności, • ograniczony dostęp do informacji i nowoczesnych technologii, • brak perspektyw dla młodzieży kończącej naukę, • obiekty sportowe o niskim standardzie, • brak środków na rozwój i modernizację, • migracja wykształconych ludzi,
--	--

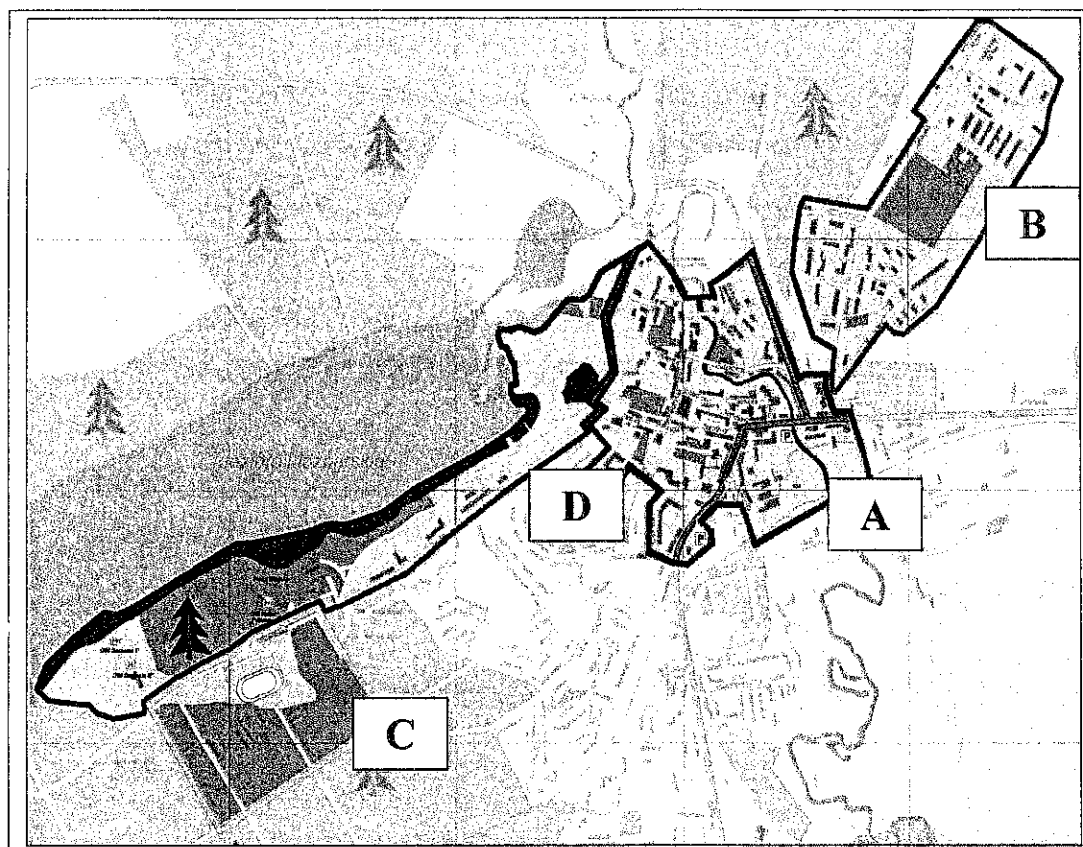
Wymienione wyżej problemy wyraźnie kumulują się na terenie obszaru wskazanego do rewitalizacji, co pokazuje analiza przeprowadzona w kolejnej części Programu.

Założenia Lokalnego Programu Rewitalizacji

Zasięg terytorialny rewitalizowanego obszaru

Powierzchnia obszaru rewitalizowanego zajmuje około 116 ha, co stanowi około 20% powierzchni miasta Lidzbark. Mieszka tu 51% mieszkańców miasta (około 4.277 osób).

Obszar wyznaczony do rewitalizacji obejmuje swoim zasięgiem szereg różnych terenów problemowych, na których zdiagnozowano niekorzystne dla dalszego rozwoju miasta czynniki społeczne. Jednocześnie ze względu na odmienną specyfikę poszczególnych części miasta w ramach obszaru rewitalizowanego, problemów tam występujących oraz funkcji które pełnią, podzielono go na cztery podobszary: A – historyczna część miasta, B - teren zabudowy wielorodzinnej, C – teren po-wojskowy, D – tereny rekreacyjne.



Charakterystyka poszczególnych podobszarów

Podobszar A to historyczne centrum miasta, na terenie którego zlokalizowana jest większość obiektów zabytkowych Lidzbarka. Jest to strefa o dużym zagrożeniu przestępczością i natężeniu wszelkiego typu patologii społecznych. Mieści się niej dosyć duża liczba lokali handlowo-usługowych, w okresie letnim odwiedzanych przez turystów. Zasoby mieszkaniowe podobszaru A to w dużej części obiekty o znaczeniu historycznym, wymagające pilnych i kompleksowych remontów. Ponadto obserwuje się degradację obiektów zabytkowych oraz brak estetyki przestrzeni publicznej, ważnej głównie ze względu na przybywających tu turystów.

Podobszar B to teren osiedli mieszkaniowych z wielkiej płyty – budynków budowanych w przestarzałych technologiach, wymagających kompleksowych remontów. Ponadto konieczne jest wprowadzenie funkcji społecznych na osiedlach, a także stworzenie przyjaznej przestrzeni miejskiej w celu zapewnienia mieszkańcom miejsc do spędzania wolnego czasu i zapobiegania patologiom. W chwili obecnej podobszar ten zagrożony jest przestępczością i wykluczeniem społecznym mieszkańców.

Podobszar C to teren po-wojskowy, dysponujący ogromnym potencjałem sportowo-rekreacyjnym. Jednocześnie brak odpowiedniej infrastruktury uniemożliwia pełne

wykorzystanie potencjału obszaru, co jest ważne zwłaszcza wobec dużego zainteresowania mieszkańców Lidzbarka sportem i licznymi sukcesami lidzbarskich sportowców. Obecnie na terenie tym znajduje się zabytkowy budynek socjalny oraz nadające się tylko do rozbiórki baraki. Budowa na tym terenie kompleksu rekreacyjno-sportowego nie tylko zaspokoi potrzeby uprawiania sportu i rekreacji w gminie, ale znacząco wydłuży sezon turystyczny, co pozwoli na odwiedzanie naszej miejscowości przez szerszą rzeszę turystów, lubiących czynny odpoczynek. Taki kompleks znacząco podniesie rangę Lidzbarka jako miejscowości o walorach turystycznych i wypoczynkowych.

Podobszar D to teren o ogromnym potencjale rekreacyjno-turystycznym: walory Jeziora Lidzbarskiego są dużą atrakcją dla turystów. Jednocześnie brak jest odpowiedniej infrastruktury, która pozwoliłaby ten potencjał wykorzystać.

Uzasadnienie wyboru obszaru - identyfikacja problemów i wskazanie potencjału

Kumulacja problemów społecznych

Z analizy przeprowadzonej przez Miejski Ośrodek Pomocy Społecznej w Lidzbarku wynika, że problemy społeczne związane z ubóstwem i bezrobociem obserwowane na terenie Lidzbarka kumulują się zwłaszcza na terenie podobszarów A i B, co pokazuje poniższa tabela. Podobszar A cechuje wysoka niezaradność życiowa osób i rodzin, bezrobocie, bezradność spowodowana odrzuceniem uzależnionych i niewygodnych członków rodziny, duża liczba osób nadużywających alkoholu, w tym osób nieletnich, przestępczość, osamotnienie osób starszych oraz niskie dochody rodzin powodem uzależnienia od systemu świadczeń pomocy społecznej. Problemy podobszaru B to bezrobocie, niskie dochody osób pracujących, duża liczba osób chorych i niepełnosprawnych wymagających wsparcia, „młodzieżowe” patologie blokowisk⁴.

Wskaźniki dotyczące pomocy społecznej – porównanie wartości dla miasta i podobszarów A i B (stan na 2006r.)

	Miasto	Podobszary A i B
Udział osób korzystających z pomocy społecznej jako % ogółu mieszkańców	20,4%	20,7%
Udział osób korzystających z pomocy społecznej z powodu ubóstwa jako % ogółu mieszkańców	15%	20%
Udział osób korzystających z pomocy społecznej z powodu	13%	19%

⁴ Informacje uzyskane z Miejskiego Ośrodka Pomocy Społecznej w Lidzbarku

bezrobocia jako % ogółu mieszkańców		
-------------------------------------	--	--

Obliczenia własne na podstawie danych Miejskiego Ośrodka Pomocy Społecznej w Lidzbarku

Niski poziom i degradacja substancji mieszkaniowej

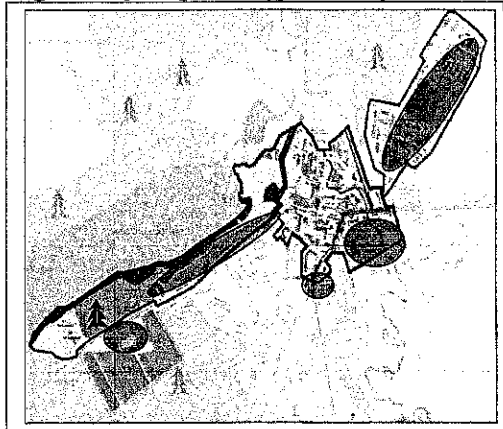
Zasoby mieszkaniowe Lidzbarka zlokalizowane na terenie podobszaru A to w dużej części budynki przedwojenne, na podobszarze B zlokalizowane jest osiedle z wielkiej płyty. Budynki wielorodzinne obu podobszarów cechuje degradacja techniczna zasobów, a także braki w doposażeniu w podstawowe instalacje lokali komunalnych podobszaru A. Spośród 209 lokali komunalnych znajdujących się na terenie Lidzbarka 109 zlokalizowanych jest na terenie podobszaru B, a 40 na terenie podobszaru A. Wszystkie 5 lokali bez wodociągu znajduje się na terenie podobszaru A.



Przestępczość

Z informacji przekazanych przez Komisariat Policji w Lidzbarku wynika, że wszystkie przestępstwa odnotowane na terenie miasta w latach 2004-2006 miały miejsce na terenie obszaru rewitalizowanego. Występuje tu wyraźna kumulacja zjawisk o charakterze przestępczym, zwłaszcza w rejonie placówek gastronomicznych, parkingów przy ul. Działdowskiej, Placu Hallera, Ogrodowej, Nowej i Nowego Rynku oraz osiedla budynków wielorodzinnych, parkingów i garaży przy ul. Jeleńskiej i Myśliwskiej. W obszarach C i D kumulacja zjawisk przestępczych nasila się w okresie wakacyjnym. Problemem obszarów są przestępstwa przeciwko mieniu, życiu i zdrowiu, wykroczenia przeciwko porządkowi i spokojowi publicznemu oraz zdarzenia drogowe.

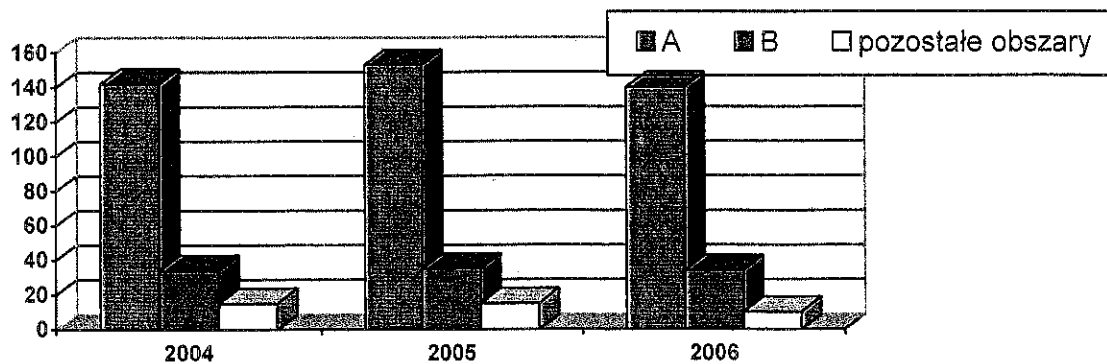
Mapa miejsc szczególnie zagrożonych przestępczością na terenie Lidzbarka



Źródło: informacje Komendy Policji w Lidzbarku

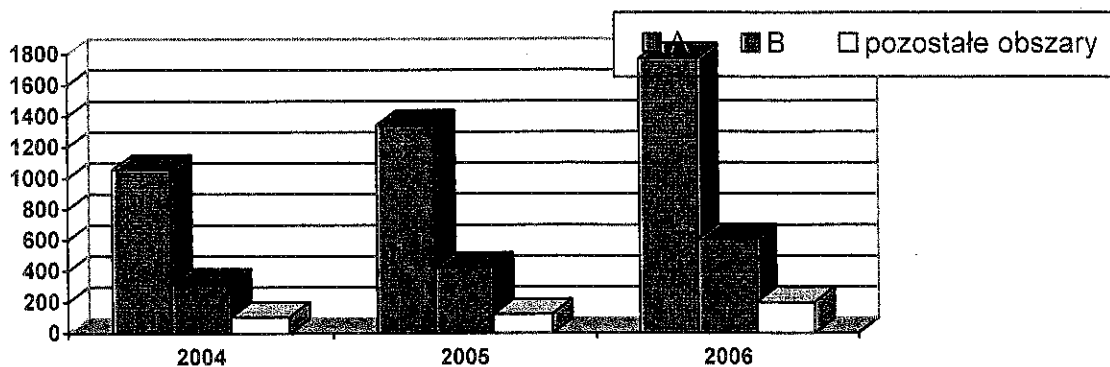
Chociaż w ostatnich latach przestępczość wyraźnie spadała, to jednak wyraźnie najbardziej zagrożonym pod tym względem terenem pozostaje podobszar A. Jednocześnie spadkowi przestępczości towarzyszył wyraźny wzrost liczby interwencji policji (poniższe wykresy).

Łączna liczba przestępstw na poszczególnych podobszarach w latach 2004-2006



Źródło: dane Komendy Policji w Lidzbarku

Łączna liczba interwencji na poszczególnych podobszarach w latach 2004-2006



Źródło: dane Komendy Policji w Lidzbarku

Aktywność gospodarcza

O ile mieszkańcy obszaru A wykazują większą niż średnia dla miasta przedsiębiorczość (działalność gospodarczą prowadzi tu 8 na 100 mieszkańców w porównaniu do 6 na terenie całego miasta), to mieszkańcy obszaru B charakteryzują się znacznie niższą przedsiębiorczością (wskaźnik na poziomie 1,5).

Demografia

Na terenie Lidzbarka obserwuje się wyraźne starzenie społeczeństwa w historycznej części miasta: aż 17% mieszkańców to emeryci w porównaniu do średniej na poziomie 13% na terenie miasta⁵. Z kolei na terenie podobszaru B obserwuje się większą niż na terenie miasta ilość wymeldowań: w przeliczeniu na 1000 mieszkańców w 2006 roku wymeldowało się stąd 12,66 osób w porównaniu do średniej dla miasta na poziomie 11,12)

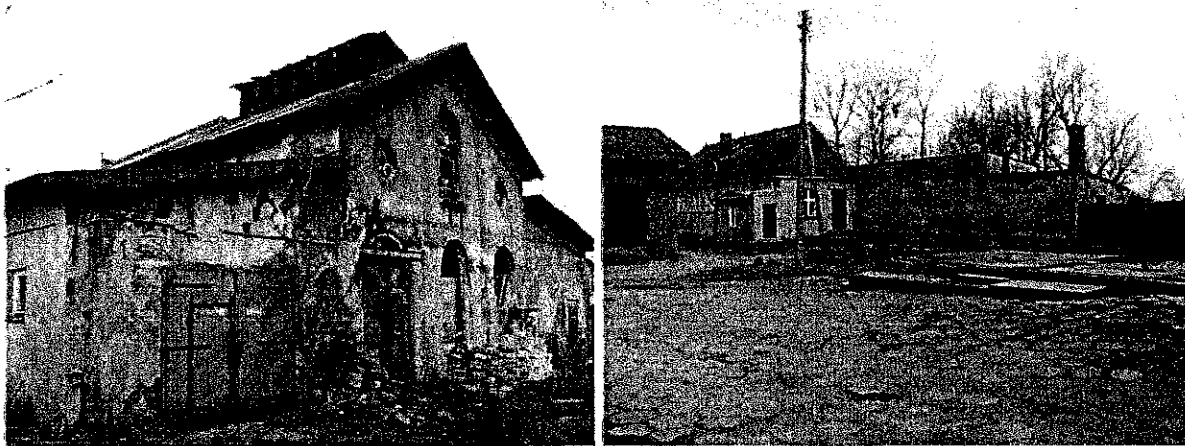
Niewykorzystany potencjał

O ile wymienione powyżej problemy społeczno-gospodarcze dotyczą głównie podobszary A i B, to ogromnym problemem obszarów C i D jest ich niewykorzystany potencjał. Tereny te są niezwykle atrakcyjne pod względem turystycznym i sportowo-rekreacyjnym, jednak brak odpowiedniej infrastruktury nie pozwala wykorzystać tego potencjału. Po zapewnieniu odpowiedniego poziomu inwestycji tereny te będą bardzo silnie oddziaływały na całe miasto będąc z jednej strony terenami sportowo-rekreacyjnymi dla mieszkańców, a z drugiej magnesem dla turystów. Ich rozwój zapewni bodziec do rozwoju przedsiębiorczości na terenie miasta głównie pod względem usług turystycznych.

Niszczące obiekty zabytkowe i brak estetyki przestrzeni publicznej

Na terenie obszaru rewitalizowanego (wszystkich 4 podobszarów) zlokalizowanych jest aż 86% obiektów zabytkowych z terenu miasta, co świadczy o jego znaczeniu dla dziedzictwa kulturowego miasta oraz rozwoju turystyki. Jednocześnie stan tych obiektów jest wysoce niezadowolający, a estetyka przestrzeni publicznej wysoce niezadowolająca

⁵ Obliczenia własne na podstawie danych Urzędu Miasta i Gminy w Lidzbarku



Kryzysowość – podsumowanie głównych problemów

Podobszar A

- Kumulacja problemów społecznych związanych z bezrobociem i ubóstwem
- Degradacja infrastruktury mieszkaniowej
- Wysoka przestępczość
- Starzenie się społeczeństwa
- Brak estetyki

Podobszar B

- Kumulacja problemów społecznych związanych z bezrobociem i ubóstwem
- Degradacja infrastruktury mieszkaniowej
- Niska przedsiębiorczość mieszkańców
- Stosunkowo duży odpływ mieszkańców
- Brak estetyki
- Brak funkcji społeczno-gospodarczych na osiedlach

Podobszar C

- Niewykorzystany potencjał sportowo-rekreacyjny
- Brak estetyki
- Brak działających tu przedsiębiorstw

Podobszar D

- Niewykorzystany potencjał turystyczno-rekreacyjny
- Brak estetyki
- Brak działających tu przedsiębiorstw

Analiza wskaźnikowa obszaru rewitalizowanego

Zgodnie z *Wytycznymi Instytucji Zarządzającej do opracowania Lokalnych Programów Rewitalizacji* wykonano dwa zestawienia kryzysowości. Wyznaczony zdegradowany obszar miejski spełnia 2 kryteria kryzysowości w porównaniu do średniej dla miasta: obserwujemy tu wysoki poziom ubóstwa i wykluczenia, a także niski poziom przedsiębiorczości. Uzasadniono zatem kryzysowość dla działania 4.2 Rewitalizacja miast oraz poddziałania 4.1.2 Wzmocnienie funkcji społecznych Regionalnego Programu Operacyjnego Warmia i Mazury na lata 2007-2013.

Kryterium	Wysoki poziom ubóstwa i wykluczenia	Niski wskaźnik prowadzenia działalności gospodarczej
Wskaźnik	Udział osób korzystających z zasiłków pomocy społecznej na 1000 mieszkańców	Liczba zarejestrowanych podmiotów gospodarczych na 100 mieszkańców
Wartość dla obszaru rewitalizowanego	197	5
Wartość dla miasta Lidzbark	150	6

Poza tym obszar spełnia kryteria kryzysowości dla poddziałania 4.1.1 Poprawa warunków technicznych budynków z wielkiej płyty (poniższa tabela).

Kryterium	Wysoki poziom ubóstwa i wykluczenia	Niski wskaźnik prowadzenia działalności gospodarczej	Wysoki poziom przestępczości i wykroczeń
Wskaźnik	Udział osób korzystających z zasiłków pomocy społecznej na 1000 mieszkańców	Liczba zarejestrowanych podmiotów gospodarczych na 100 mieszkańców	Liczba przestępstw na 1000 mieszkańców
Wartość dla obszaru rewitalizowanego	197	5	43
Średnia dla województwa	108	7,8	34,3

Misja i cele Programu Rewitalizacji

Misją Programu jest *koordynacja działań mających na celu ożywienie społeczno-gospodarcze obszaru zdefiniowanego jako kryzysowy dla harmonijnego rozwoju miasta w oparciu o istniejące zasoby naturalne i kulturowe*

Zdefiniowana wyżej misja realizowana będzie poprzez wymienione niżej cele operacyjne:

Cel 1. Wzrost atrakcyjności turystycznej Lidzbarka

- ✓ Remonty obiektów o wartościach historycznych i turystycznych – przywrócenie im utraconych funkcji lub nadanie nowych
- ✓ Zapewnienie odpowiedniej bazy noclegowej i infrastruktury turystycznej

Cel 2. Poprawa stanu zasobów mieszkaniowych miasta i humanizacja blokowisk

- ✓ Remonty budynków mieszkalnych
- ✓ Doposażenie budynków w podstawowe instalacje
- ✓ Termomodernizacje budynków
- ✓ Zagospodarowanie terenów osiedlowych
- ✓ Wprowadzanie funkcji społecznych na osiedla mieszkaniowe

Cel 3. Tworzenie przyjaznej przestrzeni publicznej oraz poprawa estetyki

- ✓ Nowa aranżacja terenów zielonych
- ✓ Remonty elewacji budynków zabytkowych
- ✓ Poprawa bezpieczeństwa poprzez wprowadzenie systemu monitoringu
- ✓ Ułatwienia w poruszaniu się w przestrzeni publicznej osób niepełnosprawnych
- ✓ Remonty budynków użyteczności publicznej

Cel 4. Poprawa stanu infrastruktury edukacyjnej, kulturalnej i sportowo-rekreacyjnej

- ✓ Modernizacje placówek opiekuńczo-edukacyjnych
- ✓ Zapewnienie odpowiedniej infrastruktury sportowo-rekreacyjnej
- ✓ Modernizacje obiektów zabytkowych, historycznych i muzealnych
- ✓ Rozbudowa obiektów sportowych

Cel 5. Stworzenie warunków dla rozwoju przedsiębiorczości i aktywizacji mieszkańców

- ✓ Zapewnienie odpowiednich warunków lokalowych dla działalności przedsiębiorstw
- ✓ Tworzenie warunków dla rozwoju usług z zakresu turystyki
- ✓ Działania mające na celu aktywizację i integrację mieszkańców

Oczekiwane efekty

- lokalne ożywienie gospodarcze,
- wzrost liczby firm działających na terenie miasta,
- wzrost turystów odwiedzających Lidzbark,
- zmniejszenie liczby osób bezrobotnych poprzez generowanie nowych miejsc pracy w sektorze usługowym,
- poprawa lokalnego środowiska naturalnego,
- poprawa estetyki przestrzeni w mieście,
- podniesienie jakości życia mieszkańców,
- podwyższenie standardów mieszkaniowych,
- zatrzymanie procesu degradacji budynków i terenów objętych ochroną konserwatorską,
- wzmocnienie identyfikacji mieszkańców z miastem oraz ich integracji.

Zgodność celów Programu Rewitalizacji z dokumentami strategicznymi

Lokalny Program Rewitalizacji Miasta Lidzbark jest zgodny z horyzontalnymi politykami Unii Europejskiej, w tym w szczególności z politykami w zakresie: równości mężczyzn i kobiet oraz niedyskryminacji, zrównoważonego rozwoju, konkurencji, zamówień publicznych, środowiska oraz społeczeństwa informacyjnego, a także z następującymi dokumentami strategicznymi:

- **Narodowe Strategiczne Ramy Odniesienia 2007-2013** w zakresie następujących celów horyzontalnych NSRO:
 2. Poprawa jakości kapitału ludzkiego i zwiększenie spójności społecznej,
 3. Budowa i modernizacja infrastruktury technicznej i społecznej mającej podstawowe znaczenie dla wzrostu konkurencyjności Polski,
 4. Podniesienie konkurencyjności i innowacyjności przedsiębiorstw, w tym szczególnie sektora wytwórczego o wysokiej wartości dodanej oraz rozwój sektora usług,
 5. Wzrost konkurencyjności polskich regionów i przeciwdziałanie ich marginalizacji społecznej, gospodarczej i przestrzennej,
 6. Wyrównywanie szans rozwojowych.

➤ **Strategia Rozwoju Społeczno – Gospodarczego Województwa Warmińsko – Mazurskiego do roku 2020** w zakresie następujących priorytetów i celów operacyjnych:

1. Konkurencyjna gospodarka

- Wzrost liczby miejsc pracy
- Wzrost potencjału turystycznego

2. Otwarte społeczeństwo

- Rozwój społeczeństwa obywatelskiego
- Zapewnienie bezpieczeństwa publicznego
- Zapewnienie bezpieczeństwa socjalnego sprzyjającego integracji oraz zapobieganiu wykluczeniu społecznemu
- Wzrost dostępności mieszkań
- Wzrost atrakcyjności bazy sportowo-rekreacyjnej
- Poprawa jakości i ochrona środowiska

3. Nowoczesne sieci

- Zwiększenie zewnętrznej dostępności komunikacyjnej oraz wewnętrznej spójności
- Intensyfikacja współpracy międzyregionalnej

➤ **Regionalny Program Operacyjny Warmia i Mazury na lata 2007-2013**

Lokalny Program Rewitalizacji Miasta Lidzbark jest spójny z następującymi osiami priorytetowymi wyodrębnionymi w ramach RPO:

Przedsiębiorczość

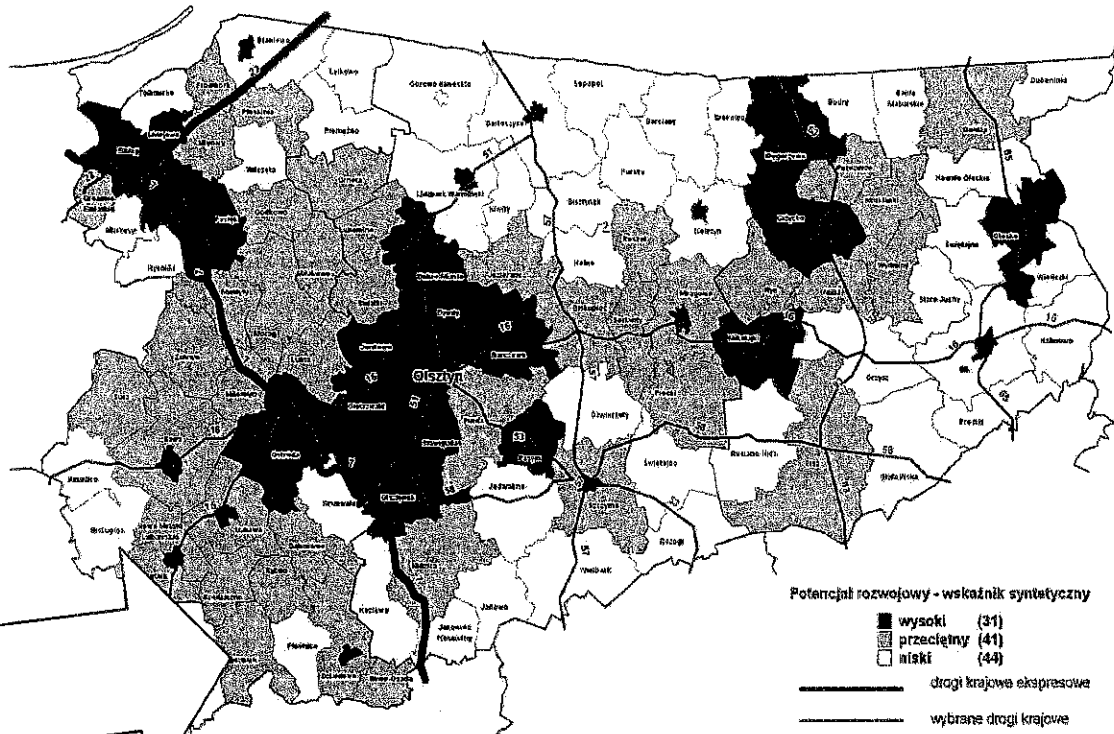
Turystyka

Infrastruktura społeczna

Rozwój, restrukturyzacja i rewitalizacja miast

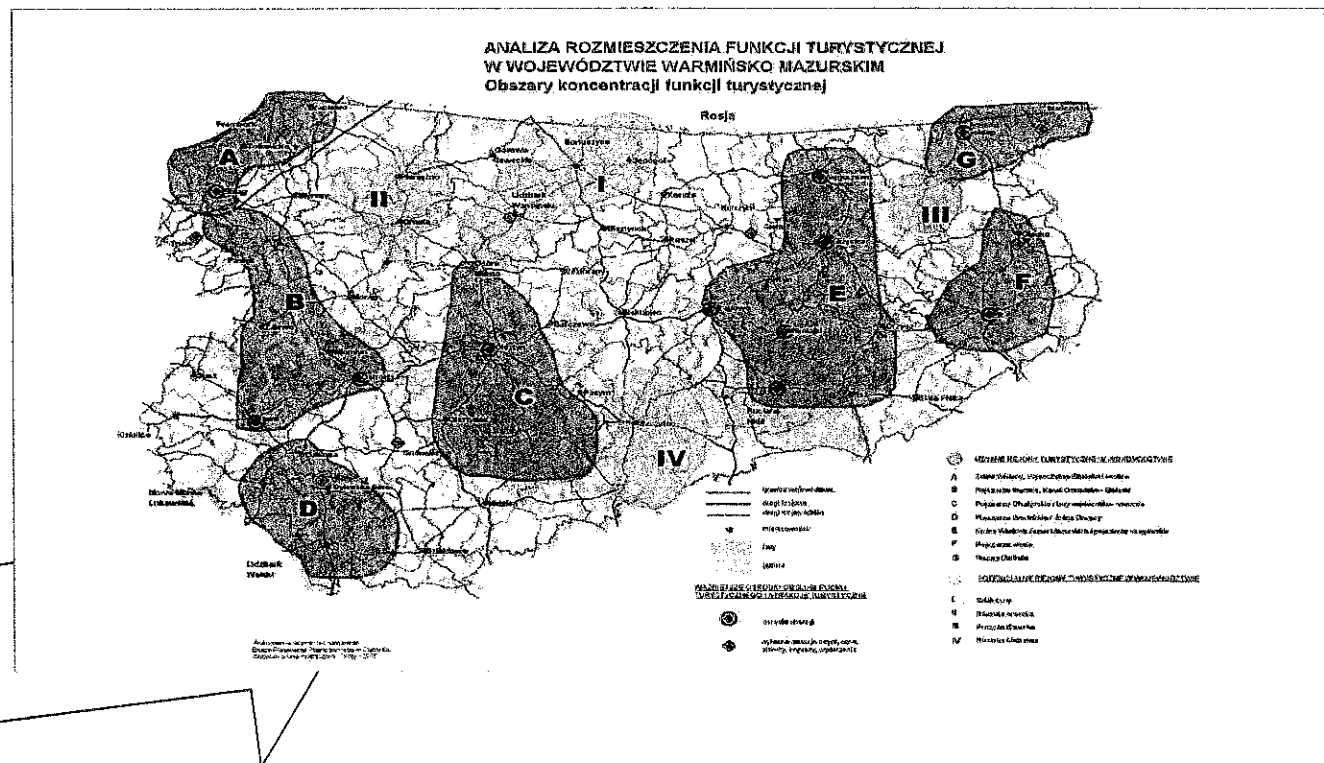
Działania przewidziane do realizacji w Lokalnym Programie Rewitalizacji są zgodne zwłaszcza z działaniami 4. osi priorytetowej: 4.1. Humanizacja blokowisk , 4.2. Rewitalizacja miast oraz 4.3. Rewitalizacja obszarów po-wojskowych i przemysłowych. Ponadto Lidzbark jest miastem o przeciętnym potencjale rozwojowym, zlokalizowanych w uznanym rejonie turystycznym, co jest warunkiem formalnym wsparcia w ramach działania 4.2.

Lokalizacja Lidzbarka na mapie potencjału rozwojowego gmin województwa warmińsko – mazurskiego (wg danych za 2004 rok)



Źródło: Regionalny Program Operacyjny Warmia i Mazury

Lokalizacja Lidzbarka na mapie koncentracji turystyki województwa



Źródło: Regionalny Program Operacyjny Warmia i Mazury

➤ **Strategia rozwoju miasta i gminy Lidzbark** w zakresie wszystkich celów strategicznych:

- Wzrost atrakcyjności i konkurencyjności ekonomicznej miasta i gminy w regionie poprzez harmonijny rozwój z zachowaniem ładu przestrzennego uwzględniającego potrzeby mieszkańców i ochronę walorów przyrodniczych i krajobrazowych środowiska naturalnego.
- Poprawa warunków życia mieszkańców miasta i gminy poprzez czyste środowisko i dobry stan infrastruktury technicznej i społecznej warunkujący bezpieczeństwo i korzystne warunki rozwoju dla mieszkańców i wypoczynku dla turystów
- Restrukturyzacja funkcjonowania sektora turystycznego miasta i gminy poprzez skuteczne zarządzanie zasobami w zakresie turystyki rozwiniętą infrastrukturę turystyczną kreującą nowe szanse dla rozwoju Miasta i Gminy Lidzbark.
- Rozwój i wzbogacanie oferty podmiotów produkcyjnych i usługowych poprzez konkurencyjne i zrównoważone gospodarkę leśną i rolnictwo będące gospodarczymi partnerami turystyki (dziedziny wiodącej) i innych dziedzin przedsiębiorczości mieszkańców.
- Sprostanie konkurencji ze strony innych gmin turystycznych poprzez: zachowanie istniejących i odtworzenie zdegradowanych walorów przyrodniczych i kulturowych
- Zapewnienie oryginalnej i atrakcyjnej oferty turystycznej w oparciu o wytworzony własny, lokalny produkt turystyczny
- Skuteczna promocja miejscowych walorów i lokalnego produktu turystycznego, na arenie wojewódzkiej, krajowej i międzynarodowej
- Poprawa standardów społecznych, technicznych i ekonomicznych miasta poprzez realizację niezbędnych inwestycji rzeczowych oraz aktywną działalność w zakresie tzw inwestycji o charakterze „miękkim” tj. edukacji dorosłych, ich reorientacji zawodowej oraz resocjalizacji prowadzącej do trwałej zmiany postaw społecznych.
- Poprawa ładu przestrzennego w aspektach: ekologicznym, społecznych warunków życia, ekonomicznym, funkcjonalno-organizacyjnym i estetycznym.

Działania planowane do realizacji

Zadania inwestycyjne planowane do realizacji w ramach Programu są odpowiedzią na zdefiniowane wyżej problemy i łącznie realizują jego założone cele.

- Wysoki poziom przestępczości

Jednym z projektów gminnych jest stworzenie strefy bezpieczeństwa (modernizacja oświetlenia i zainstalowanie systemu monitoringu ulicznego) w centrum miasta – obszarze o zwiększonej przestępczości. Ponadto projekty dotyczące stworzenia odpowiedniej infrastruktury rekreacyjno-sportowej, kulturalno-edukacyjnej, a także humanizacji blokowisk zapobiegą powstawaniu patologii wśród młodzieży.

- Degradacja zasobów mieszkaniowych

Projekty realizowane przez spółdzielnię i wspólnoty mieszkaniowe dotyczące infrastruktury mieszkaniowej przyczynią się do poprawy warunków życia mieszkańców Lidzbarka.

- Niewykorzystany potencjał kulturalno-turystyczny

Zarówno projekty gminne dotyczące stworzenia podstawowej infrastruktury turystycznej na terenie obszarów A, C i D, jak i inwestycje realizowane przez przedsiębiorców przyczynią się do stworzenia podstawowej infrastruktury turystycznej i wzrostu atrakcyjności istniejących, często zdegradowanych zasobów. Ponadto na atrakcyjność turystyczną Lidzbarka wpłynie poprawa estetyki miasta oraz modernizacje obiektów zabytkowych.

- Problemy związane z ubóstwem i bezrobociem

Wzrost atrakcyjności turystycznej miejscowości, a także stworzenie Lokalnego Centrum Przedsiębiorczości przyczyni się do wzrostu aktywności gospodarczej mieszkańców i co za tym idzie rozwiązania części problemów społecznych. Ponadto modernizacja zasobów mieszkaniowych, a także zapewnienie odpowiedniej infrastruktury społecznej (biblioteka, Dom Kultury) poprawi warunki osób znajdujących się w trudnej sytuacji społecznej i zagrożonych wykluczeniem.

Projekty inwestycyjne wspierane będą poprzez działania Miejskiego Ośrodka Pomocy Społecznej, który poza swoją dotychczasową działalnością planuje utworzyć świetlicę środowiskową oraz klub dla młodzieży na terenie obszaru B.

Inwestycje gminne

1.1 Zagospodarowanie pustych przestrzeni nad jeziorem Lidzbarskim wraz z budową systemu monitoringu
1.2 „Monitoring miasta Lidzbark”
1.3 „Rekreacja na wyciągnięcie ręki” - Adaptacja terenu po byłym Wojskowym Ośrodku Kolonijnym w Lidzbarku na cele społeczne
1.4 Renowacja zabytkowego budynku Szkoły Podstawowej w Lidzbarku wraz z wymianą źródła grzewczego
1.5 Renowacja, konserwacja i przebudowa zabytkowej wieży ciśnień w Lidzbarku - stworzenie wieży widokowej z punktem gastronomicznym
1.6 Ścieżka edukacyjno-historyczna Górka Lidzbarska – szlakiem dziejów miasta

Tytuł projektu	1.1 Zagospodarowanie pustych przestrzeni nad jeziorem Lidzbarskim wraz z budową systemu monitoringu
Zgodność z celami Lokalnego Programu Rewitalizacji	<ul style="list-style-type: none"> ➤ Cel 1. Wzrost atrakcyjności turystycznej Lidzbarka ➤ Cel 3. Tworzenie przyjaznej przestrzeni publicznej oraz poprawa estetyki ➤ Cel 4. Poprawa stanu infrastruktury edukacyjnej, kulturalnej i sportowo-rekreacyjnej ➤ Cel 5. Stworzenie warunków dla rozwoju przedsiębiorczości i aktywizacji mieszkańców
Opis projektu	<p>Zakres prac:</p> <ul style="list-style-type: none"> - przygotowanie dokumentacji - budowa dróg dojazdowych, parkingów - budowa oświetlenia i monitoring - budowa ciągu pieszego
Termin realizacji projektu	2009-2010
Wartość projektu	639.180,62 zł

Tytuł projektu	1.2 „Monitoring miasta Lidzbark”
Zgodność z celami Lokalnego Programu Rewitalizacji	<ul style="list-style-type: none"> ➤ Cel 3. Tworzenie przyjaznej przestrzeni publicznej oraz poprawa estetyki
Opis projektu	<p>Zakres prac:</p> <ul style="list-style-type: none"> - dokumentacja techniczna - instalacja systemu monitoringu ulicznego
Termin realizacji projektu	2015
Wartość projektu w PLN	162 000,00 zł

Tytuł projektu	1.3. „Rekreacja na wyciągnięcie ręki” - Adaptacja terenu po byłym Wojskowym Ośrodku Kolonijnym w Lidzbarku na cele społeczne
Zgodność z celami Lokalnego Programu Rewitalizacji	<ul style="list-style-type: none"> ➤ Cel 1. Wzrost atrakcyjności turystycznej Lidzbarka ➤ Cel 3. Tworzenie przyjaznej przestrzeni publicznej oraz poprawa estetyki ➤ Cel 4. Poprawa stanu infrastruktury edukacyjnej, kulturalnej i sportowo-rekreacyjnej ➤ Cel 5. Stworzenie warunków dla rozwoju przedsiębiorczości i aktywizacji mieszkańców
Opis projektu	<p>Zakres prac:</p> <ul style="list-style-type: none"> - przygotowanie dokumentacji technicznej - przygotowanie terenów pod inwestycje - budowa boiska - modernizacja i przebudowa trybun wraz z zadaszeniem - budowa bieżni tartanowej - budowa kortów tenisowych oraz boiska wielofunkcyjnego - remont budynku socjalnego - budowa oświetlenia stadionu - remont ogrodzenia
Termin realizacji projektu	2009-2013
Wartość projektu	5.000.000,00 zł

Tytuł projektu	1.4. Renowacja zabytkowego budynku Szkoły Podstawowej w Lidzbarku wraz z wymianą źródła grzewczego
Zgodność z celami Lokalnego Programu Rewitalizacji	<ul style="list-style-type: none"> ➤ Cel 1. Wzrost atrakcyjności turystycznej Lidzbarka ➤ Cel 3. Tworzenie przyjaznej przestrzeni publicznej oraz poprawa estetyki ➤ Cel 4. Poprawa stanu infrastruktury edukacyjnej, kulturalnej i sportowo-rekreacyjnej
Opis projektu	<p>Zakres prac:</p> <ul style="list-style-type: none"> - przygotowanie dokumentacji technicznej - renowacja budynku - renowacja dachu - termoizolacja dachu - wymiana źródła grzewczego - renowacja elewacji - zagospodarowanie terenów wokół szkoły
Termin realizacji projektu	2009-2012
Wartość projektu	800.000,00 zł

Tytuł projektu	1.5. Renowacja i przebudowa zabytkowej wieży ciśnień w Lidzbarku - stworzenie wieży widokowej z punktem gastronomicznym
Zgodność z celami Lokalnego Programu Rewitalizacji	<ul style="list-style-type: none"> ➤ Cel 1. Wzrost atrakcyjności turystycznej Lidzbarka ➤ Cel 3. Tworzenie przyjaznej przestrzeni publicznej oraz poprawa estetyki ➤ Cel 5. Stworzenie warunków dla rozwoju przedsiębiorczości i aktywizacji mieszkańców
Opis projektu	<p>Zakres prac:</p> <ul style="list-style-type: none"> - renowacja i konserwacja wieży - przebudowa wieży i stworzenie punktu widokowego
Termin realizacji projektu	2008-2013
Wartość projektu	300.000,00 zł

Tytuł projektu	1.6. Ścieżka edukacyjno-historyczna Górka Lidzbarska – szlakiem dziejów miasta
Zgodność z celami Lokalnego Programu Rewitalizacji	<ul style="list-style-type: none"> ➤ Cel 1. Wzrost atrakcyjności turystycznej i kulturowej Lidzbarska ➤ Cel 3. Tworzenie przyjaznej przestrzeni publicznej oraz poprawa estetyki ➤ Cel 5. Stworzenie warunków dla rozwoju przedsiębiorczości i aktywizacji mieszkańców
Opis projektu	<p>Zakres prac:</p> <ul style="list-style-type: none"> - dokumentacja techniczna, studium wykonalności - ustawienie 8 tablic informacyjnych - urządzenie parkingu, chodników i schodów - oznakowanie terenu poprzez zarys fundamentów odkrytej świątyni w formie kamiennego odwzorowania rzutu przyziemia, w strefie istniejącej Groty
Termin realizacji projektu	2012-2013
Wartość projektu	400.000,00 zł

Inwestycje beneficjentów zewnętrznych (innych niż gmina)

2.1. Modernizacja sali widowiskowej oraz zaplecza Miejsko-Gminnego Ośrodka Kultury w Lidzbarku
2.2. Renowacja budynku Miejsko-Gminnej Biblioteki Publicznej w Lidzbarku
2.3. Renowacja budynków o wartości architektonicznej przy ul. Nowy Rynek 10, Stare Miasto 12, Młyńska 14, Górka 6, Sądowa 5, Sądowa 2, Działdowska 6 w Lidzbarku
2.4. Odnowa głównej struktury budynków z wielkiej płyty przy ul. Jeleńskiej 13, 15, 17, 28, 30, 32, 34, 36 i Myśliwskiej 2, 4, 6, 8 w Lidzbarku
2.5. Modernizacja i remont budynku mieszkalnego przy Placu Gen. Hallera 2 w Lidzbarku
2.6. Podniesienie efektywności energetycznej budynku (termomodernizacja) – ul. Jeleńska 21 w Lidzbarku
2.7. Modernizacja i adaptacja budynku i pomieszczeń na cele kulturalne, sportowe, opiekuńcze i informatyczne – ul. Jeleńska 7A w Lidzbarku
2.8. Renowacja kamienicy mieszkalnej przy ul. Sądowej 12 w Lidzbarku
2.9. Rewitalizacja terenu przemysłowego - była Łaźnia, Gazownia, Rzeźnia dla potrzeb rozwoju przedsiębiorczości w centrum Lidzbarska „Lokalne Centrum Rozwoju Przedsiębiorczości”
2.10. Rewitalizacja terenu i budynku byłej przystani Ośrodka Danusia II wraz z molo widokowym jako element planu zagospodarowania Jeziora Lidzbarskiego
2.11. Remont dachu zabytkowego kościoła Św. Wojciecha w Lidzbarku
2.12. Remont elewacji zabytkowego kościoła Św. Wojciecha w Lidzbarku oraz budowa systemu monitoringu

Tytuł projektu	2.1. Modernizacja sali widowiskowej oraz zaplecza Miejsko-Gminnego Ośrodka Kultury w Lidzbarku
Beneficjent	Miejsko- Gminny Ośrodek Kultury ul. Sądowa 23 13-230 Lidzbark
Zgodność z celami Lokalnego Programu Rewitalizacji	<ul style="list-style-type: none"> ➤ Cel 1. Wzrost atrakcyjności turystycznej Lidzbarka ➤ Cel 4. Poprawa stanu infrastruktury edukacyjnej, kulturalnej i sportowo-rekreacyjnej ➤ Cel 5. Stworzenie warunków dla rozwoju przedsiębiorczości i aktywizacji mieszkańców
Opis projektu	<p>Zakres prac:</p> <p>1) modernizacja sali widowiskowej (przystosowanie pomieszczeń po byłym kinie do potrzeb ośrodka),</p> <ul style="list-style-type: none"> - wymiana instalacji elektrycznej - wymiana grzejników c.o., hydrantów przeciwpożarowych, -roboty remontowe w sali (malowanie, ocieplanie) -modernizacja sceny -przygotowanie powierzchni i wykonanie podłogi -montaż foteli i kurtyny <p>2) zagospodarowanie pomieszczeń na szatnię oraz zaplecze.</p>
Termin realizacji projektu	2007-2008
Wartość projektu	222.000,00 zł

Tytuł projektu	2.2. Renowacja budynku Miejsko-Gminnej Biblioteki Publicznej w Lidzbarku
Beneficjent	Miejsko-Gminna Biblioteka Publiczna w Lidzbarku ul. Zamkowa 2, 13-230 Lidzbark
Zgodność z celami Lokalnego Programu Rewitalizacji	<ul style="list-style-type: none"> ➤ Cel 1. Wzrost atrakcyjności turystycznej Lidzbarka ➤ Cel 3. Tworzenie przyjaznej przestrzeni publicznej oraz poprawa estetyki ➤ Cel 4. Poprawa stanu infrastruktury edukacyjnej, kulturalnej i sportowo-rekreacyjnej ➤ Cel 5. Stworzenie warunków dla rozwoju przedsiębiorczości i aktywizacji mieszkańców
Opis projektu	<p>Zakres prac:</p> <ol style="list-style-type: none"> 1) odnowienie elewacji budynku <ul style="list-style-type: none"> - wykonanie ekspertyzy konsultacyjnej, ukierunkowanej na zdiagnozowanie przyczyn powstania spękań, opracowanie metody i ich likwidacji, usunięcie spękań - rekonstrukcja i uzupełnienie ubytków tynku, malowanie elewacji - renowacja kamiennego cokołu, usunięcie wylewek betonowych z bezpośredniego styku z murem, wykonanie instalacji odsączającej w formie drenażu oraz wprowadzenie warstwy izolacyjnej między murem budynków i podestem schodów 2) przebudowa schodów z możliwością dostępu do budynku dla osób niepełnosprawnych 3) wymiana stolarki okiennej, wymiana i naprawa drzwi 4) wymiana instalacji centralnego ogrzewania 5) odnowienie wnętrza Biblioteki 6) wykonanie miejsc parkingowych
Termin realizacji projektu	2009-2012
Wartość projektu	600.000,00 zł

Tytuł projektu	2.3. Renowacja budynków o wartości architektonicznej przy ul. Nowy Rynek 10, Stare Miasto 12, Młyńska 14, Górką 6, Sądowa 5, Sądowa 2, Działdowska 6 w Lidzbarku
Beneficjent	Wspólnoty mieszkaniowe
Zgodność z celami Lokalnego Programu Rewitalizacji	<ul style="list-style-type: none"> ➤ Cel 1. Wzrost atrakcyjności turystycznej Lidzbarka ➤ Cel 2. Poprawa stanu zasobów mieszkaniowych miasta i humanizacja blokowisk ➤ Cel 3. Tworzenie przyjaznej przestrzeni publicznej oraz poprawa estetyki
Opis projektu	<p>Zakres prac:</p> <ul style="list-style-type: none"> - Ocieplenie i odnowienie elewacji, - Wymiana stolarki części wspólnych, - Wymiana pokryć dachowych.
Termin realizacji projektu	2008-2013
Wartość projektu	430.000,00 zł

Tytuł projektu	2.4. Odnowa głównej struktury budynków z wielkiej płyty przy ul. Jeleńskiej 13, 15, 17, 28, 30, 32, 34, 36 i Myśliwskiej 2, 4, 6, 8 w Lidzbarku
Beneficjent	Wspólnota Mieszkaniowa ul. Jeleńska 13 w Lidzbarku
Zgodność z celami Lokalnego Programu Rewitalizacji	<ul style="list-style-type: none"> ➤ Cel 2. Poprawa stanu zasobów mieszkaniowych miasta i humanizacja blokowisk ➤ Cel 3. Tworzenie przyjaznej przestrzeni publicznej oraz poprawa estetyki
Opis projektu	<p>Zakres prac:</p> <ul style="list-style-type: none"> - modernizacja węzłów cieplnych, - wykonanie ocieplenia budynków, - wymiana i regulacja instalacji wewnętrznych budynków - wymiana stolarki części wspólnych, - odnowienie klatek schodowych. - ocieplenie i wymiana pokryć dachowych. - odnowa otoczenia budynków - montaż instalacji solarnej w blokach Jeleńska 13, 15, 17
Termin realizacji projektu	2010-2012
Wartość projektu	5..108.207,02 zł

Tytuł projektu	2.5. Modernizacja i remont budynku mieszkalnego przy Placu Gen. Hallera 2 w Lidzbarku
Beneficjent	Wspólnota Mieszkaniowa Pl. Gen. J. Hallera 2 13-230 Lidzbark
Zgodność z celami Lokalnego Programu Rewitalizacji	<ul style="list-style-type: none"> ➤ Cel 1. Wzrost atrakcyjności turystycznej Lidzbarka ➤ Cel 2. Poprawa stanu zasobów mieszkaniowych miasta i humanizacja blokowisk ➤ Cel 3. Tworzenie przyjaznej przestrzeni publicznej oraz poprawa estetyki
Opis projektu	<p>Zakres prac:</p> <ul style="list-style-type: none"> - Ocieplenie budynku – odnowienie elewacji - Wymiana parapetów - Wymiana blacharki - Wymiana okien na klatkach schodowych - Wymiana drzwi do balkonów wspólnego użytku - Wymiana okien we wspólnych częściach budynku - Wymiana drzwi wyjściowych od strony ul. Ogrodowej - Wymiana i instalacji elektrycznej w częściach wspólnych budynku - Modernizacja instalacji gazowej
Termin realizacji projektu	2008-2010
Wartość projektu	320.000,00 zł

Tytuł projektu	2.6. Podniesienie efektywności energetycznej budynku (termomodernizacja) – ul. Jeleńska 21 w Lidzbarku
Beneficjent	Spółdzielnia Mieszkaniowa Lokatorsko – Własnościowa ul. Jeleńska 7 A Lidzbark
Zgodność z celami Lokalnego Programu Rewitalizacji	<ul style="list-style-type: none"> ➤ Cel 2. Poprawa stanu zasobów mieszkaniowych miasta i humanizacja blokowisk ➤ Cel 3. Tworzenie przyjaznej przestrzeni publicznej oraz poprawa estetyki
Opis projektu	<p>Zakres prac:</p> <ul style="list-style-type: none"> -ocieplenie ścian zewnętrznych z płyt betonowych styropianem - ułożenie mineralnego tynku zewnętrznego - docieplenie istniejącego stropodachu materiałem izolacyjnym
Termin realizacji projektu	2009-2010
Wartość projektu	300.000,00 zł

Tytuł projektu	2.7. Modernizacja i adaptacja budynku i pomieszczeń na cele kulturalne, sportowe, opiekuńcze i informatyczne – ul. Jeleńska 7A w Lidzbarku
Beneficjent	Spółdzielnia Mieszkaniowa Lokatorsko – Własnościowa ul. Jeleńska 7 A Lidzbark
Zgodność z celami Lokalnego Programu Rewitalizacji	<ul style="list-style-type: none"> ➤ Cel 2. Poprawa stanu zasobów mieszkaniowych miasta i humanizacja blokowisk ➤ Cel 3. Tworzenie przyjaznej przestrzeni publicznej oraz poprawa estetyki ➤ Cel 4. Poprawa stanu infrastruktury edukacyjnej, kulturalnej i sportowo-rekreacyjnej ➤ Cel 5. Stworzenie warunków dla rozwoju przedsiębiorczości i aktywizacji mieszkańców
Opis projektu	<p>Zakres prac:</p> <ul style="list-style-type: none"> - wykonanie stropu między kondygnacyjnego - wykonanie ścian działowych - nadbudowa nad istniejącym budynkiem poddasza użytkowego - wykonanie wewnętrznej instalacji C.O. wod-kan - instalacja wewnętrzna elektryczna - roboty wykończeniowe tynki posadzki stolarka okienna i drzwiowa - wyposażenie w niezbędny sprzęt.
Termin realizacji projektu	2009-2010
Wartość projektu	230.000,00 zł

Tytuł projektu	2.8. Renowacja kamienicy mieszkalnej przy ul. Sądowej 12 w Lidzbarku
Beneficjent	Wspólnota Mieszkaniowa ul. Sądowa 12 Lidzbark
Zgodność z celami Lokalnego Programu Rewitalizacji	<ul style="list-style-type: none"> ➤ Cel 1. Wzrost atrakcyjności turystycznej Lidzbarka ➤ Cel 2. Poprawa stanu zasobów mieszkaniowych miasta i humanizacja blokowisk ➤ Cel 3. Tworzenie przyjaznej przestrzeni publicznej oraz poprawa estetyki
Opis projektu	<p>Zakres prac:</p> <ul style="list-style-type: none"> -Remont i ocieplenie dachu -Remont i ocieplenie elewacji zewnętrznej -Sklamrowanie pękniętej ściany zachodniej budynku
Termin realizacji projektu	2008-2010
Wartość projektu w PLN	145.000,00

Tytuł projektu	2.9. Rewitalizacja terenu przemysłowego - była Łaźnia, Gazownia, Rzeźnia dla potrzeb rozwoju przedsiębiorczości w centrum Lidzbarka - „Lokalne Centrum Rozwoju Przedsiębiorczości”
Beneficjent	Przedsiębiorstwo Turystyczno-Uslugowe „Jędrus” Andrzej Byliński ul. Słoneczna 8 13-230 Lidzbark
Zgodność z celami Lokalnego Programu Rewitalizacji	<ul style="list-style-type: none"> ➤ Cel 1. Wzrost atrakcyjności turystycznej Lidzbarka ➤ Cel 3. Tworzenie przyjaznej przestrzeni publicznej oraz poprawa estetyki ➤ Cel 5. Stworzenie warunków dla rozwoju przedsiębiorczości i aktywizacji mieszkańców
Opis projektu	<p>Przedmiotem projektu będą prace remontowo-budowlane oraz adaptacyjne w istniejących budynkach. W ramach projektu przewiduje się wsparcie dla instytucji otoczenia biznesu funkcjonujących na terenie Lidzbarka i okolic oraz instytucji tego typu powstałych w przyszłości.</p> <p>Zakres prac:</p> <ol style="list-style-type: none"> 1. Zagospodarowanie terenu <ul style="list-style-type: none"> - Uporządkowanie terenu - Naprawa istniejących ogrodzeń - Uzbrojenie teleinformatyczne terenu - Wykonanie zbiorczej instalacji kanalizacyjnej - Remont i odbudowa istniejącej instalacji „burzowej” - Wykonanie przyłączy kanalizacyjnej do poszczególnych budynków - Przeniesienie istniejących słupów energetycznych - Wyrównanie terenu, wyznaczenie miejsc parkingowych i terenów zielonych - Wykonanie oświetlenia zewnętrznego - Wyłożenie placów kostką betonową. 2. Budynek Łaźni <ul style="list-style-type: none"> - Elektryka (wykonanie wewnętrznej instalacji elektrycznej, zakup i montaż osprzętu elektrycznego, wykonanie instalacji teleinformatycznej-sieć komputerowa) - Ogrzewanie (wykonanie dokumentacji przyłącza i instalacji gazowej, zakup i montaż wielofunkcyjnego pieca gazowego, wykonanie instalacji grzewczej, zakup i montaż grzejników) - Woda i kanalizacja (wykonanie instalacji wodnej, przyłącze kanalizacyjne) - Prace wykończeniowe (nowe tynki w całym budynku, malowanie, wykonanie nowych posadzek, położenie gresu, wymiana stolarki drzwiowej w budynku, montaż urządzeń alarmowych i zabezpieczeń) - wyposażenie toalety i aneksu socjalnego

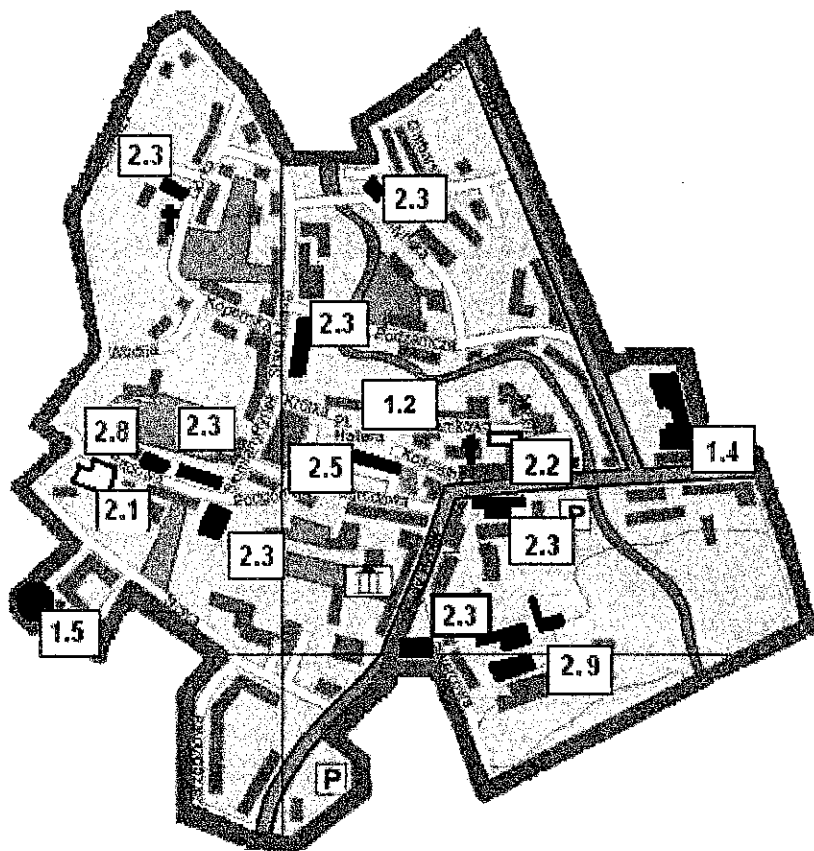
<p>Tytuł projektu</p>	<p>2.9. Rewitalizacja terenu przemysłowego - była Łaźnia, Gazownia, Rzeźnia dla potrzeb rozwoju przedsiębiorczości w centrum Lidzbarka - „Lokalne Centrum Rozwoju Przedsiębiorczości”</p>
	<p>3. Budynek Rzeźni</p> <ul style="list-style-type: none"> - Elektryka (wykonanie wewnętrznej instalacji elektrycznej, zakup i montaż osprzętu elektrycznego, wykonanie instalacji teleinformatycznej-sieć komputerowa) - Ogrzewanie (wykonanie dokumentacji przyłącza i instalacji gazowej, zakup i montaż wielofunkcyjnego pieca gazowego, wykonanie instalacji grzewczej, zakup i montaż grzejników) - Woda i kanalizacja (wykonanie instalacji wodnej, przyłącze kanalizacyjne) - Prace wykończeniowe (nowe tynki w całym budynku, malowanie, wykonanie nowych posadzek, położenie gresu, wymiana stolarki drzwiowej w budynku, montaż urządzeń alarmowych i zabezpieczeń, wyposażenie toalety i aneksu socjalnego, wymiana dachów eternitowych na bocznych przybudówkach, odbudowa dachu na spalanej przybudówce, termoizolacja budynku, zakup i montaż systemów wentylacyjnych) <p>4. Budynek Gazowni</p> <ul style="list-style-type: none"> - Elektryka (wykonanie wewnętrznej instalacji elektrycznej, zakup i montaż osprzętu elektrycznego, wykonanie instalacji teleinformatycznej-sieć komputerowa) - Ogrzewanie (wykonanie dokumentacji przyłącza i instalacji gazowej, zakup i montaż 2 wielofunkcyjnych pieców gazowych, wykonanie instalacji grzewczej, zakup i montaż grzejników) - Woda i kanalizacja (wykonanie instalacji wodnej, przyłącze kanalizacyjne) - Prace wykończeniowe (nowe tynki w całym budynku, malowanie, wykonanie nowych posadzek, położenie gresu, wymiana stolarki drzwiowej w budynku, montaż urządzeń alarmowych i zabezpieczeń, kapitalny remont całego dachu, zakup i montaż systemów wentylacyjnych)
<p>Termin realizacji projektu</p>	<p>2007-2013</p>
<p>Wartość projektu</p>	<p>811.000,00 zł</p>

Tytuł projektu	2.10. Rewitalizacja terenu i budynku byłej przystani Ośrodka Danusia II wraz z moło widokowym jako element planu zagospodarowania Jeziora Lidzbarskiego
Beneficjent	Przedsiębiorstwo Turystyczno-Uslugowe „Jędrus” Andrzej Byliński ul. Słoneczna 8 13-230 Lidzbark
Zgodność z celami Lokalnego Programu Rewitalizacji	<ul style="list-style-type: none"> ➤ Cel 1. Wzrost atrakcyjności turystycznej Lidzbarka ➤ Cel 3. Tworzenie przyjaznej przestrzeni publicznej oraz poprawa estetyki ➤ Cel 4. Poprawa stanu infrastruktury edukacyjnej, kulturalnej i sportowo-rekreacyjnej ➤ Cel 5. Stworzenie warunków dla rozwoju przedsiębiorczości i aktywizacji mieszkańców
Opis projektu	Stara przystań wodna i moło zostały wybudowane w latach 70, ze względu na stopień eksploatacji zostały one wyłączone z użytkowania. Od kilku lat budynek oraz moło są sukcesywnie „demontowane” przez okolicznych mieszkańców. W wyniku projektu zostanie odbudowany budynek byłej przystani. Zagospodarowany zostanie teren wokół niej, moło zostanie gruntownie zmodernizowane. W odnowionym obiekcie powstanie punkt widokowy oraz miejsce piknikowe dla turystów korzystających z tras turystycznych.
Termin realizacji projektu	2008-2010
Wartość projektu	170.000,00 zł

Tytuł projektu	2.11. Remont dachu zabytkowego kościoła Św. Wojciecha w Lidzbarku.
Zgodność z celami Lokalnego Programu Rewitalizacji	<ul style="list-style-type: none"> ✓ Cel 1. Wzrost atrakcyjności turystycznej Lidzbarka ✓ Cel 3. Tworzenie przyjaznej przestrzeni publicznej oraz poprawa estetyki ✓ Cel 4. Poprawa stanu infrastruktury kulturalnej
Opis projektu	<p>Zakres prac:</p> <ul style="list-style-type: none"> - przygotowanie dokumentacji technicznej - studium wykonalności - remont dachu - obróbka blacharska - izolacja dachu - promocja projektu - nadzór inwestorski i konserwatorski
Termin realizacji projektu	2010-2011
Wartość projektu	286.447,70 zł

Tytuł projektu	2.12. Remont elewacji zabytkowego kościoła Św. Wojciecha w Lidzbarku oraz budowa systemu monitoringu
Zgodność z celami Lokalnego Programu Rewitalizacji	<ul style="list-style-type: none"> ✓ Cel 1. Wzrost atrakcyjności turystycznej Lidzbarka ✓ Cel 3. Tworzenie przyjaznej przestrzeni publicznej oraz poprawa estetyki ✓ Cel 4. Poprawa stanu infrastruktury kulturalnej
Opis projektu	<p>Zakres prac:</p> <ul style="list-style-type: none"> - przygotowanie dokumentacji technicznej - studium wykonalności - remont elewacji - obróbka blacharska, stolarka okienna - promocja projektu - nadzór inwestorski i konserwatorski - monitoring - zabezpieczenie przeciwwilgociowe
Termin realizacji projektu	2012-2014
Wartość projektu	300.000,00 zł

Lokalizacja projektów Podobszar A



1.2. „Monitoring miasta Lidzbark”

1.4: Renowacja zabytkowego budynku szkoły Podstawowej w Lidzbarku wraz z wymianą źródła grzewczego

1.5. Renowacja, konserwacja i przebudowa zabytkowej wieży ciśnień w Lidzbarku - stworzenie wieży widokowej z punktem gastronomicznym

1.6 Ścieżka edukacyjno-historyczna Górka Lidzbarska – szlakiem dziejów miasta

2.1. Modernizacja sali widowiskowej oraz zaplecza Miejsko-Gminnego Ośrodka Kultury w Lidzbarku

2.2. Renowacja budynku Miejsko-Gminnej Biblioteki Publicznej w Lidzbarku

2.3. Renowacja budynków o wartości architektonicznej przy ul. Nowy Rynek 10, Stare Miasto 12, Młyńska 14, Górka 6, Sądowa 5, Sądowa 2, Działdowska 6 w Lidzbarku

2.5. Modernizacja i remont budynku mieszkalnego przy Placu Gen. Hallera 2 w Lidzbarku

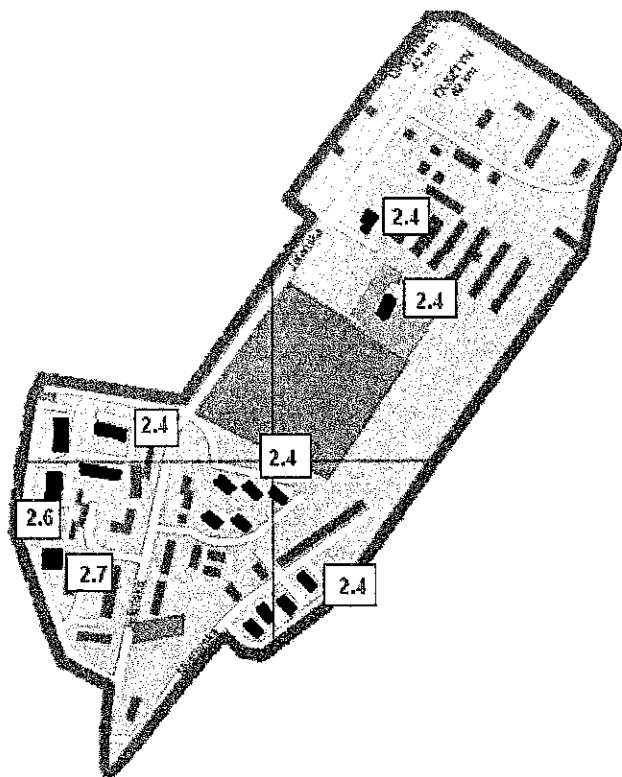
2.8. Renowacja kamienicy mieszkalnej przy ul. Sądowej 12 w Lidzbarku

2.9 Rewitalizacja terenu poprzemysłowego - była Łaźnia, Gazownia, Rzeźnia dla potrzeb rozwoju przedsiębiorczości w centrum Lidzbarka „Lokalne Centrum Rozwoju Przedsiębiorczości”

2.11 Remont dachu zabytkowego kościoła Św. Wojciecha w Lidzbarku

2.12 Remont elewacji zabytkowego kościoła Św. Wojciecha w Lidzbarku oraz budowa systemu monitoringu

Podobszar B

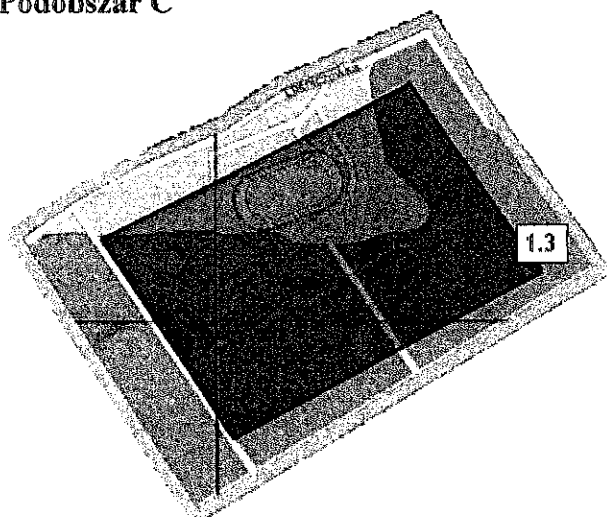


2.4. Odnowa głównej struktury budynków z wielkiej płyty przy ul. Jeleńskiej 13, 15, 17, 28, 30, 32, 34, 36 i Myśliwskiej 2, 4, 6, 8 w Lidzbarku

2.6. Podniesienie efektywności energetycznej budynku (termomodernizacja) – ul. Jeleńska 21 w Lidzbarku

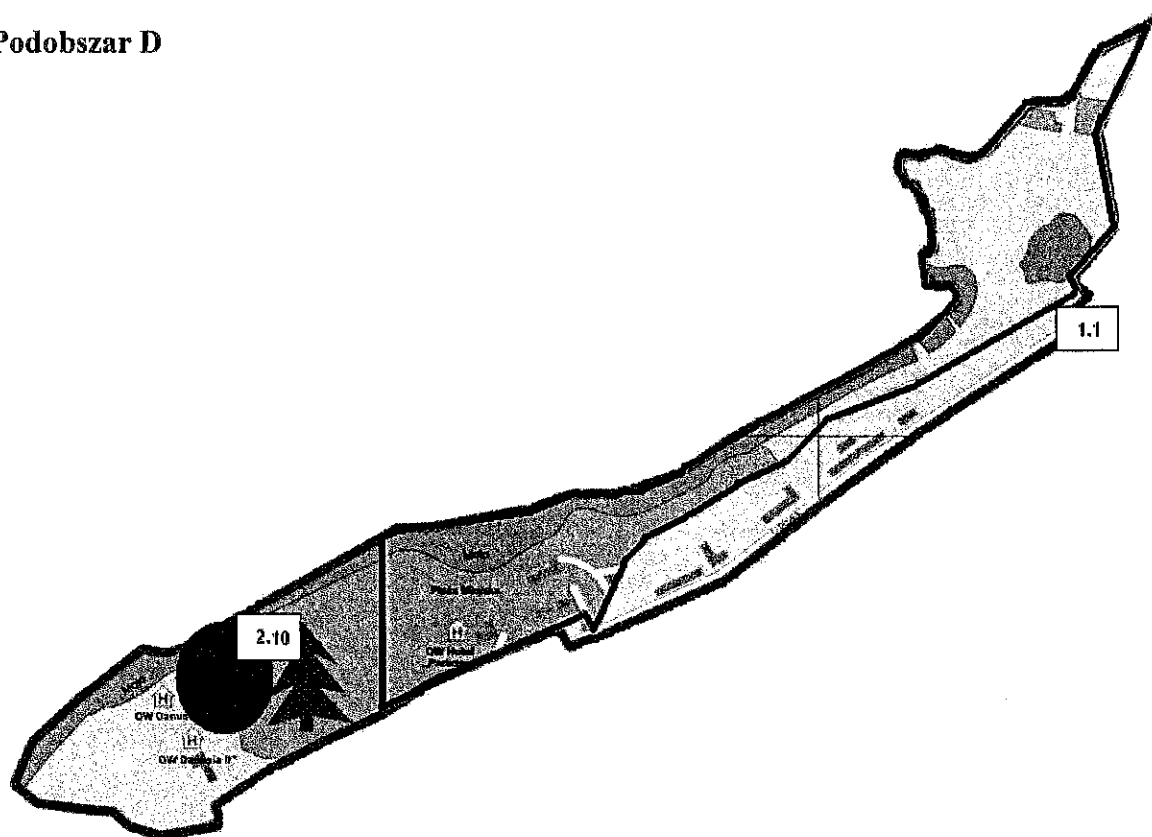
2.7. Modernizacja i adaptacja budynku i pomieszczeń na cele kulturalne, sportowe, opiekuńcze i informatyczne – ul. Jeleńska 7A w Lidzbarku

Podobszar C



1.3. „Rekreacja na wyciągnięcie ręki” - Adaptacja terenu po byłym Wojskowym Ośrodku Kolonijnym w Lidzbarku na cele społeczne

Podobszar D



1.1 Zagospodarowanie pustych przestrzeni nad jeziorem Lidzbarskim wraz z budową systemu monitoringu.

1.6 Ścieżka edukacyjno-historyczna Górka Lidzbarska – szlakiem dziejów miasta

2.10. Rewitalizacja terenu i budynku byłej przystani Ośrodka Danusia II wraz z mołochem widokowym jako element planu zagospodarowania Jeziora Lidzbarskiego

Plan finansowy

Planowane źródła finansowania programu to:

- ✓ budżet gminy,
- ✓ środki własne spółdzielni i wspólnot mieszkaniowych,
- ✓ budżet firm i organizacji pozarządowych zaangażowanych we wdrażanie programu,
- ✓ fundusze strukturalne Unii Europejskiej,
- ✓ inne fundusze zewnętrzne.

Realizacja zadań objętych Lokalnym Programem Rewitalizacji możliwa będzie przy współudziale środków Europejskiego Funduszu Rozwoju Regionalnego. Środki te wydatkowane będą zgodnie z IV osią priorytetową Regionalnego Programu Operacyjnego województwa warmińsko-mazurskiego

Plan finansowy inwestycji gminnych

Tytuł projektu		2 008	2 009	2 010	2 011	2 012	2 013	2015	SUMA
1.1	Zagospodarowanie pustych przestrzeni nad jeziorem Lidzbarskim wraz z budową systemu monitoringu.		19 200,00	619 980,62					162 000,00
1.2	„Monitoring miasta Lidzbarck”							162 000	
1.3	„Rekreacja na wyciągnięcie ręki” - Adaptacja terenu po byłym Wojskowym Ośrodku Kolonijnym w Lidzbarcku na cele społeczne		30 000,00	1 970 000	3 000 000				5 000 000,00
1.4	Renowacja zabytkowego budynku szkoły Podstawowej w Lidzbarcku wraz z wymianą źródła grawitacyjnego			400 000	400 000				800 000,00
1.5	Renowacja, konserwacja i przebudowa zabytkowej wieży cisnień w Lidzbarcku - stworzenie wieży widokowej z punktem gastronomicznym				100 000	100 000	100 000		400 000,00
1.6	Ścieżka edukacyjno-historyczna Górka Lidzbarska – szlakiem dziejów miasta					30 000	370 000		
SUMA		0	49 200	3 289 980,62	3 500 000	230 000	470 000	162 000	7 301 180,62
Oczekiwane dofinansowanie z EFRR (70%-85%)		0	34 440	1 842 986,43	2 450 000	161 000	329 000	137 700	4 955 126,43
Środki własne (30%-15%)		0	14 760	986 994,19	1 110 000	69 000	141 000	24 300	2 346 054,19

Plan finansowy inwestycji beneficjentów zewnętrznych

Tytuł projektu	2007	2008	2009	2010	2011	2012	2013	2014	SUMA
2.1 Modernizacja Sali widowiskowej oraz zapleczka Miejsko-Gminnego Ośrodka Kultury w Lidzbarku	112 000	110 000							222 000
2.2 Renowacja budynku Miejsko-Gminnej Biblioteki Publicznej w Lidzbarku			300 000	300 000					600 000
2.3 Renowacja budynków o wartości architektonicznej przy ul. Nowy Rynek 10, Stare Miasto 12, Młyńska 14, Górka 6, Sądowa 5, Sądowa 2, Działdowska 6 w Lidzbarku			80 000	70 000	100 000	100 000	80 000		430 000
2.4 Odnowa głównej struktury budynków z wielkiej płyty przy ul. Jeleńskiej 13, 15, 17, 28, 30, 32, 34, 36 i Mysliwskiej 2, 4, 6, 8 w Lidzbarku				100 000	1 000 000	4 008 207			5 108 207
2.5 Modernizacja i remont budynku mieszkalnego przy Placu Gen. Hallera 2 w Lidzbarku		130 000	40 000	150 000					320 000
2.6 Podniesienie efektywności energetycznej budynku (termomodernizacja) – ul. Jeleńska 21 w Lidzbarku			300 000						300 000
2.7 Modernizacja i adaptacja budynku i pomieszczeń na cele kulturalne, sportowe, opiekuńcze i informatyczne – ul. Jeleńska 7A w Lidzbarku			30 000	200 000					230 000
2.8 Renowacja kamienicy mieszkalnej przy ul. Sądowej 12 w Lidzbarku			95 000	50 000					145 000
2.9 Rewitalizacja terenu przemysłowego – była Łażnia, Gazownia, Rzeźnia dla potrzeb rozwoju przedsiębiorczości w centrum Lidzbarka „Lokalne Centrum Rozwoju Przedsiębiorczości”		311 000	250 000	250 000					811 000
2.10 Rewitalizacja terenu i budynku byłej przystani Ośrodka Danusia II wraz z molo widokowym jako element planu zagospodarowania Jeziora Lidzbarskiego		110 000	60 000						170 000
2.11 Remont dachu zabytkowego kościoła Św. Wojciecha w Lidzbarku				17 460	268 987,70				286.447.70
2.12 Remont elewacji zabytkowego kościoła Św. Wojciecha w Lidzbarku oraz budową systemu monitoringu						100 000	200 000		300 000,00
SUMA	112 000	661 000	1 155 000	1 137 460	1 368 987,7	4 208 207	280 000		9 922 654,70

Beneficjenci zewnętrzni będą realizować inwestycje ze środków własnych przy wsparciu zewnętrznym z Europejskiego Funduszu Rozwoju Regionalnego (dofinansowanie na poziomie właściwym dla danego typu beneficjenta).

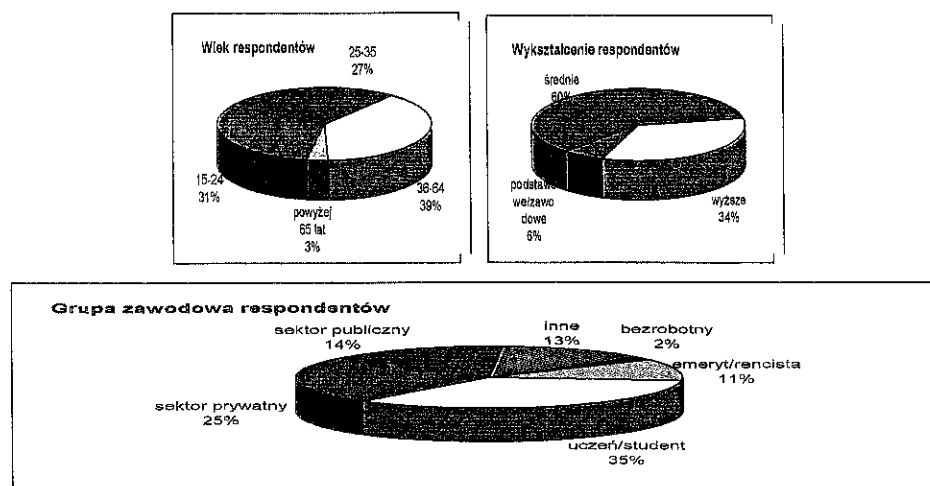
Konsultacje społeczne

Pracom nad Lokalnym Programem Rewitalizacji towarzyszyły szerokie konsultacje społeczne, w których wzięło udział duże grono podmiotów uczestniczących w życiu społeczno-gospodarczym miasta. Informacje na temat prac nad Lokalnym Programem Rewitalizacji na bieżąco umieszczane były na stronie internetowej Lidzbarka (www.lidzbark.pl). Jednym z elementów konsultacji było także otwarte seminarium „Rewitalizacja Miasta Lidzbark”, które odbyło się 16 listopada 2007r. Wzięło w nim udział 45 osób reprezentujących różne podmioty działające na terenie miasta. Celem spotkania było przedstawienie planów dotyczących rewitalizacji miasta i rozpoczęcie dyskusji na ten temat. Seminarium spełniło również rolę informacyjną przybliżając uczestnikom pojęcie rewitalizacji.

Równolegle przeprowadzono ankietę dotyczącą potrzeb rewitalizacyjnych Lidzbarka: łącznie wzięło w niej udział 62 osoby, z czego 58 osób wypełniło ankietę umieszczoną na stronie internetowej, a 4 osoby ankietę w wersji papierowej dostępną podczas seminarium. Poniżej przedstawiono wyniki ankiety.

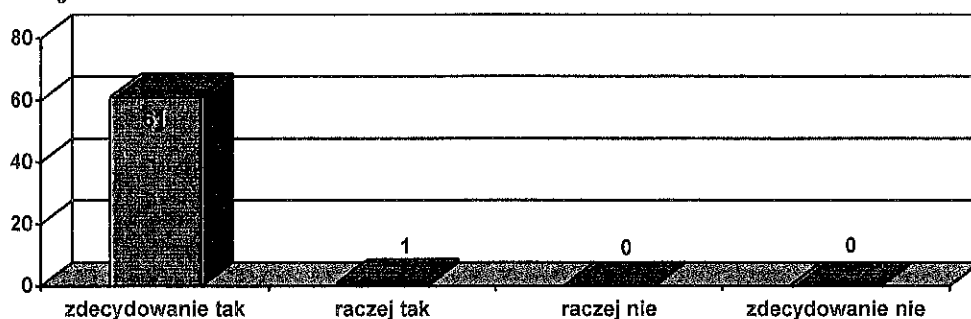
Respondenci

Wśród uczestników ankiet przeważały kobiety, które stanowiły 58% respondentów. W większości ankiety wypełnili mieszkańcy Lidzbarka, którzy stanowili 84% respondentów. Wiek, wykształcenie oraz przynależność do grupy zawodowej osób ankietowanych przedstawiają poniższe wykresy.



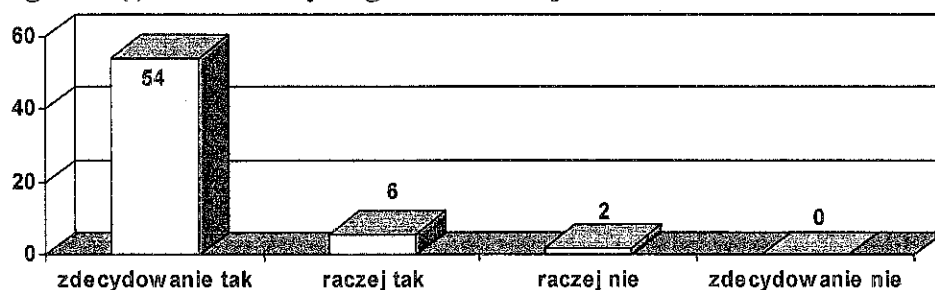
Ankietowani byli zgodni co do konieczności stworzenia Lokalnego Programu Rewitalizacji Lidzbarka: w opinii wszystkich respondentów miastu potrzebne jest stworzenie ww. dokumentu:

Czy Pana(i) zdaniem Miastu Lidzbark potrzebne jest stworzenie Lokalnego Programu Rewitalizacji?

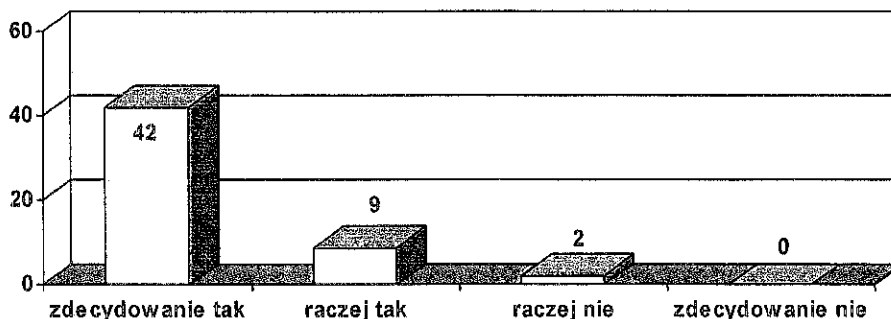


Spośród trzech obszarów zaproponowanych do objęcia rewitalizacją największe poparcie uzyskały obszary A i B:

Czy według Pana(i) obszar A wymaga rewitalizacji?

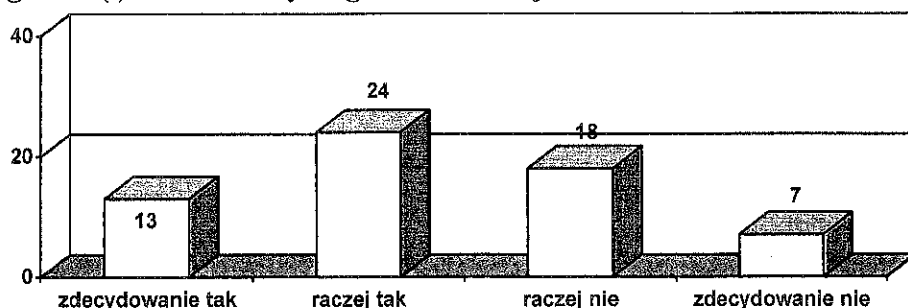


Czy według Pana(i) obszar B wymaga rewitalizacji?



Najbardziej podzielone zdania respondenci mieli na temat obszaru C, jednak większość ankietowanych uważa, że obszar ten wymaga rewitalizacji (60%):

Czy według Pana(i) obszar C wymaga rewitalizacji?



Respondenci zostali również poproszeni o wskazanie problemów oraz atutów poszczególnych obszarów. W opinii ankietowanych problemem **obszaru A** jest zły stan znajdujących się tu budynków, brak boisk do gry i hali sportowej, a także świetlic dla młodzieży. Ponadto osoby ankietowane zauważyły niską aktywność mieszkańców oraz problem z ustaleniem własności gruntów. Do atutów obszaru zaliczono piękną, przedwojenną zabudowę, zieleni oraz dostęp do jeziora. Problemy **obszaru B** w opinii ankietowanych są zbliżone do tych wskazanych dla obszaru A: zły stan budynków, zwłaszcza bloków po byłych P.G.R-ach, brak boisk, placów zabaw, a także zły stan chodników, trawników i dróg. Atutem obszaru jest duże zaangażowanie mieszkańców w sprawy społeczne. Problemy **obszaru C** wskazane przez respondentów to niewykorzystany potencjał obszaru, brak boisk, odpowiedniej infrastruktury, a także uzbrojenia całego terenu w media. Niewątpliwym atutem obszaru C jest jego atrakcyjne położenie i walory turystyczne.

Poniżej przedstawiono rodzaje zadań w kolejności, w której powinny być realizowane w opinii respondentów:

1. Zagospodarowanie przestrzeni publicznych (oświetlenie, parkingi, zieleni miejska, budowa placów zabaw, wprowadzenie małej architektury itp.)
2. Zapewnienie odpowiedniej infrastruktury dla rozwoju przedsiębiorczości
3. Tworzenie warunków dla rozwoju działalności kulturalnej i edukacyjnej
4. Pielęgnacja zieleni parkowej i przyulicznej
5. Modernizacja substancji mieszkaniowej
6. Tworzenie warunków dla rozwoju turystyki, sportu i rekreacji
7. Inwestycje w zakresie infrastruktury drogowej
8. Odnowa zasobów dziedzictwa kulturowego
9. Działania z zakresu ochrony środowiska
10. Tworzenie warunków dla rozwoju działań z zakresu pomocy społecznej i aktywizacji osób bezrobotnych i najuboższych

11. Ułatwienia w poruszaniu się w przestrzeni publicznej osób niepełnosprawnych

12. Działania z zakresu zapobiegania przestępczości (m.in. monitoring)

13. Wzmocnienie funkcji społecznych na osiedlach

Zarówno wypowiedzi uczestników seminarium, jak i przedstawione powyżej wyniki ankiet potwierdzają konieczność i akceptację społeczną działań rewitalizacyjnych planowanych do realizacji na terenie Lidzbarka. Rozpoczęty proces konsultacji społecznej zaktywizował też lokalną społeczność, o czym świadczy szeroki odzew partnerów społecznych, którzy licznie zgłosili swoje projekty do Lokalnego Programu Rewitalizacji.

Ponadto wynikiem konsultacji społecznych było rozszerzenie początkowo zaproponowanego obszaru rewitalizowanego i stworzenie 4 podobszarów.

System wdrażania, monitorowania oraz oceny i komunikacji społecznej

Lokalny Program Rewitalizacji to dokument otwarty, który poddawany będzie systematycznej, okresowej analizie, ocenie i aktualizacji. Ze względu na długi okres planowania, wdrażanie założeń Programu jest procesem ciągłym, wymagającym stałego śledzenia zmian prawnych, gospodarczych, politycznych oraz elastyczności w dostosowaniu się do wytycznych w zakresie pozyskiwania zewnętrznych środków finansowych.

Bardzo ważnym elementem realizacji oraz aktualizacji Programu jest ciągła komunikacja społeczna. Współpraca pomiędzy sektorem publicznym, prywatnym, organizacjami pozarządowymi oraz mieszkańcami miasta odbywać się będzie w sposób ciągły podczas różnego rodzaju spotkań, seminariów oraz informacji dostępnych w urzędzie oraz na oficjalnej stronie internetowej Lidzbarka. Aktualizacja Programu odbywać się będzie w miarę potrzeb, nie rzadziej niż raz na dwa lata. Proces przyjmowania wniosków beneficjentów zewnętrznych o włączenie do Programu będzie miał charakter ciągły lub będzie się odbywał zgodnie z harmonogramem zamieszczonym na stronie internetowej Urzędu Miasta i Gminy. W aktualizacji programu za każdym razem uczestniczyć będą lokalni partnerzy społeczno-gospodarczy.

Za realizację Lokalnego Programu Rewitalizacji Miasta odpowiedzialny jest Burmistrz Lidzbarka. Urząd Miasta i Gminy, jako instytucja wdrażająca, odpowiedzialny będzie za następujące działania dotyczące zadań gminnych:

- ✓ opracowanie i składanie wniosków o finansowanie zewnętrzne dla projektów realizowanych przez gminę,

- ✓ bezpośrednią realizację działań gminnych przewidzianych w Programie w zakresie przygotowania przetargów, gromadzenia dokumentacji bieżącej, nadzoru nad wykonawcą pod kątem terminowości i jakości wywiązania się z zobowiązania,
- ✓ zapewnienie informowania o współfinansowaniu przez UE realizowanych projektów.

Za realizację pozostałych działań odpowiedzialne będą poszczególne podmioty wymienione w dokumencie.

Wskaźniki monitorowania

Wskaźniki produktu i rezultatu

- Liczba zrealizowanych projektów [szt.]
- Liczba budynków o wartościach historycznych poddanych modernizacji [szt.]
- Liczba budynków mieszkalnych poddanych rewitalizacji [szt.]
- Powierzchnia przestrzeni publicznej poddana rewitalizacji [m²]
- Ilość miejsc pracy utworzonych na obszarze rewitalizowanym wskutek realizacji projektów [szt.]
- Liczba przedsiębiorstw działających w zmodernizowanych obiektach [szt.]

Wiceprzewodnicząca Rady Miejskiej
w Łidzbarku
Grażyna
Grażyna Zakrzewska